

平成19年3月期 決算短信

平成19年5月25日

上場会社名 堀田丸正株式会社 (旧株式会社丸正) 上場取引所 東証第二部
 コード番号 8105 URL <http://www.pearly-marushou.co.jp>
 代表者 (役職名) 取締役社長 (氏名) 井澤 一守
 問合せ先責任者 (役職名) 取締役経営企画室長 (氏名) 深澤 義孝 TEL (03) 3662-8111
 定時株主総会開催予定日 平成19年6月26日
 有価証券報告書提出予定日 平成19年6月27日

(百万円未満切捨て)

1. 平成19年3月期の連結業績 (平成18年4月1日～平成19年3月31日)

(1) 連結経営成績

(%表示は対前期増減率)

| | 売上高 | | 営業利益 | | 経常利益 | | 当期純利益 | |
|--------|-------|------|------|------|------|------|-------|-------|
| | 百万円 | % | 百万円 | % | 百万円 | % | 百万円 | % |
| 19年3月期 | 8,252 | △5.1 | △15 | — | △22 | — | △380 | — |
| 18年3月期 | 8,692 | 2.4 | 327 | 47.3 | 258 | 29.5 | 74 | △52.8 |

| | 1株当たり 当期純利益 | | 潜在株式調整後 1株当たり当期純利益 | | 自己資本 当期純利益率 | 総資産 経常利益率 | 売上高 営業利益率 |
|--------|----------------|----|-----------------------|----|----------------|--------------|--------------|
| | 円 | 銭 | 円 | 銭 | % | % | % |
| 19年3月期 | △16 | 21 | — | — | △17.6 | △0.4 | △0.2 |
| 18年3月期 | 2 | 89 | 2 | 86 | 3.2 | 4.2 | 3.8 |

(参考) 持分法投資損益 19年3月期 -百万円 18年3月期 -百万円

(2) 連結財政状態

| | 総資産 | | 純資産 | | 自己資本比率 | 1株当たり純資産 | |
|--------|-------|-------|-------|------|--------|----------|---|
| | 百万円 | 百万円 | 百万円 | 百万円 | % | 円 | 銭 |
| 19年3月期 | 5,624 | 1,956 | 1,956 | 34.8 | 83 | 23 | |
| 18年3月期 | 6,131 | 2,378 | 2,378 | 38.8 | 101 | 72 | |

(参考) 自己資本 19年3月期 1,956百万円 18年3月期 2,378百万円

(3) 連結キャッシュ・フローの状況

| | 営業活動による キャッシュ・フロー | 投資活動による キャッシュ・フロー | 財務活動による キャッシュ・フロー | 現金及び現金同等物 期末残高 |
|--------|----------------------|----------------------|----------------------|-------------------|
| | 百万円 | 百万円 | 百万円 | 百万円 |
| 19年3月期 | 403 | △10 | △243 | 653 |
| 18年3月期 | 214 | 3 | △191 | 504 |

2. 配当の状況

| (基準日) | 1株当たり配当金 | | | | | 配当金総額 (年間) | 配当性向 (連結) | 純資産配当 率(連結) |
|------------|----------|------|--------|------|------|---------------|--------------|----------------|
| | 第1四半期末 | 中間期末 | 第3四半期末 | 期末 | 年間 | | | |
| 18年3月期 | — | — | — | 3 00 | 3 00 | 69 | 103.8 | 3.0 |
| 19年3月期 | — | — | — | — | — | — | — | — |
| 20年3月期(予想) | — | — | — | 3 00 | 3 00 | — | 13.2 | — |

(注) 20年3月期(予想)の配当性向(連結)の1株当たり連結当期純利益は合併後の発行済株式数にて算出した1株当たり連結当期純利益を分母としております。

3. 平成20年3月期の連結業績予想 (平成19年4月1日～平成20年3月31日)

(%表示は、通期は対前期、中間期は対前年中間期増減率)

| | 売上高 | | 営業利益 | | 経常利益 | | 当期純利益 | | 1株当たり 当期純利益 | |
|-----|--------|------|------|-------|------|-------|-------|---|----------------|----|
| | 百万円 | % | 百万円 | % | 百万円 | % | 百万円 | % | 円 | 銭 |
| 中間期 | 7,080 | 82.0 | 86 | 390.3 | 90 | 574.0 | 30 | — | 0 | 61 |
| 通期 | 15,000 | 81.8 | 250 | — | 250 | — | 1,120 | — | 22 | 72 |

4. その他

- (1) 期中における重要な子会社の異動（連結範囲の変更を伴う特定子会社の異動） 無
 新規 一社 除外 一社

- (2) 連結財務諸表作成に係る会計処理の原則・手続、表示方法等の変更（連結財務諸表作成のための基本となる重要な事項の変更に記載されるもの）

- ① 会計基準等の改正に伴う変更 有
 ② ①以外の変更 有

（注）詳細は、21ページ「連結財務諸表作成のための基本となる重要な事項の変更」をご覧ください。

- (3) 発行済株式数（普通株式）

- ① 期末発行済株式数（自己株式を含む） 19年3月期 23,524,000株 18年3月期 23,319,000株
 ② 期末自己株式数 19年3月期 10,651株 18年3月期 8,467株

（注）1株当たり当期純利益（連結）の算定の基礎となる株式数については、36ページ「1株当たり情報」をご覧ください。

（参考）個別業績の概要

1. 平成19年3月期の個別業績（平成18年4月1日～平成19年3月31日）

(1) 個別経営成績

（%表示は対前期増減率）

| | 売上高 | | 営業利益 | | 経常利益 | | 当期純利益 | |
|--------|-------|------|------|-----|------|-------|-------|-------|
| | 百万円 | % | 百万円 | % | 百万円 | % | 百万円 | % |
| 19年3月期 | 6,502 | △8.6 | △168 | — | △137 | — | △447 | — |
| 18年3月期 | 7,110 | 16.4 | 143 | 0.4 | 149 | △17.2 | 24 | △83.8 |

| | 1株当たり 当期純利益 | | 潜在株式調整後 1株当たり当期純利益 | |
|--------|----------------|----|-----------------------|----|
| | 円 | 銭 | 円 | 銭 |
| 19年3月期 | △19 | 07 | — | — |
| 18年3月期 | 0 | 74 | 0 | 73 |

(2) 個別財政状態

| | 総資産 | | 純資産 | | 自己資本比率 | | 1株当たり純資産 | |
|--------|-------|--|-------|--|--------|----|----------|--|
| | 百万円 | | 百万円 | | % | 円 | 銭 | |
| 19年3月期 | 5,160 | | 1,791 | | 34.7 | 76 | 20 | |
| 18年3月期 | 5,826 | | 2,280 | | 39.1 | 97 | 51 | |

（参考）自己資本 19年3月期 1,791百万円 18年3月期 2,280百万円

2. 平成20年3月期の個別業績予想（平成19年4月1日～平成20年3月31日）

（%表示は、通期は対前期、中間期は対前年中間期増減率）

| | 売上高 | | 営業利益 | | 経常利益 | | 当期純利益 | | 1株当たり 当期純利益 | |
|-----|-------|------|------|---|------|---|-------|---|----------------|----|
| | 百万円 | % | 百万円 | % | 百万円 | % | 百万円 | % | 円 | 銭 |
| 中間期 | 3,500 | 14.0 | △20 | — | △7 | — | △20 | — | △0 | 41 |
| 通期 | 8,000 | 23.0 | 25 | — | 50 | — | 1,030 | — | 20 | 90 |

※ 業績予想の適切な利用に関する説明、その他特記事項

上記の予想は、本資料の発表日現在において入手可能な情報及び将来の業績に影響を与える不確実な要因に係る本資料発表日現在における仮定を前提としております。実際の業績は、今後、様々な要因によって大きく異なる結果となる可能性があります。業績予想の前提となる仮定及び業績予想のご利用にあたっての注意事項等につきましては、添付資料の3～8ページをご参照ください。

また、1株当たり当期純利益については、合併後の発行済株式数49,280,697株により算出しております。

1. 経営成績

(1) 経営成績に関する分析

①当期の経営成績

営業の概況のご報告に先立ちまして、当社は値引処理に関する売上高の計上と売掛金に係る債権管理が適切に行なわれなかった社内管理体制の重大な不備に起因した過年度における不適切な会計処理により、平成18年3月期の有価証券報告書及び決算短信等を訂正いたしました。また、不適切な開示を行っていた件につきまして、「上場有価証券の発行者の会社情報の適時開示等に関する規則」第22条第3項の規定に基づき、その経緯及び改善措置を記載した「改善報告書」を東京証券取引所へ提出いたしております。

株主の皆様には、多大なるご迷惑とご心配をお掛けしましたことを、謹んで深くお詫び申し上げます。今後は二度とこのような事態が発生しないよう社内管理体制の改善を進めてまいります。

営業の概況

当連結会計年度におけるわが国経済は、企業収益の改善を背景とした設備投資の拡大や雇用環境の改善等が見られるものの、原油等の高騰に加え、ゼロ金利政策による金利上昇懸念等の不安定要素があることから、個人消費におきましても一部に明るさは見られるものの本格的な回復までには至らず、依然として厳しい状況のもとに推移いたしました。

当衣料業界におきましては、特に和装業界において昨年秋以降から発生している店頭販売先における過量販売問題の影響を受けて高額品の販売が減少、また、個人消費の低迷や若年層及び中年層のきものに対する嗜好の変化により、消費支出の低下傾向は否めず厳しい状況で推移いたしました。

このような状況のもとで当社グループは、オリジナル商品の企画・開発（ものづくりへの挑戦）の一環として和装のきものブランド「五木ひろし」を新たに加え販売を強化、また、各事業本部の自主性と透明性を尊重し効率のよい事業活動を推進し、財務体質の改善及び収益体制の強化に重点を置いて経営を進めてまいりましたが、和装における特定得意先の販売取引の売上計上基準を変更し、特別損失に「売上計上基準の変更に伴う修正額」を計上した結果、当連結会計年度の売上高は82億52百万円（前年同期比5.1%減）、営業損失は15百万円（前年同期は327百万の営業利益）、経常損失は22百万円（前年同期は258百万の経常利益）、当期純損失は380百万円（前年同期は74百万の当期純利益）となりました。

これを事業部別にみますと、和装本部は、専門店に対しオリジナルの和装12ブランドを拡販し、百貨店に対してはショップ展開の取り組みを行ないましたが、大手小売店の破綻や過量販売問題の影響から催事販売会が低迷、また、若年層及び中年層のきものに対する嗜好の変化による着用機会の減少などから、売上高は20億51百万円（前年同期比16.0%減）と大幅な減少となりました。

ソフラン本部は、業態別に3本部制（量販店本部、専門店本部、ギフト本部）組織に再編をし、商品・企画・営業力を集中させることにより売上の拡大を図りましたが、専門店などの得意先環境の悪化と暖冬等の影響から売上高は27億95百万円（同2.1%減）となりました。

ファッション本部は、暖冬の影響を受け冬物商材での苦戦を強いられましたが、若手の人材増強により専門店の新規開拓や得意先の売れ筋商品の把握、企画商品提案など得意先への深耕により、売上高は12億90百万円（同0.9%増）となりました。

モードクリエイティブ本部は子会社㈱HAMANO1880でのバッグ関係は、テレビ・インターネット及び雑誌を利用したメディアミックス型の販売が好調に推移し売上に寄与いたしました。宝石毛皮関係でニットファッションショーの企画及びブランド企画を中心とした新規催事で一部過量販売の影響を受け、高額品の販売が伸びず大幅に減少したことにより、売上高は21億15百万円（同0.0%増）と前年並となりました。

②次期の見通し

次期の経済環境は、引き続き企業の設備投資の増加が見込まれるものの、金利上昇や原油高等が予測され、個人消費の動向についても先行き不透明なものと予想されます。

このような経営環境の中、当社は平成19年4月1日付で堀田産業㈱を吸収合併いたしました。同時に堀田産業㈱の子会社である東京ブラウス㈱及びタケオニシダ・ジャパン㈱他2社を新たに加えた堀田丸正㈱グループになっております。当社グループは、基幹となる子会社（東京ブラウス㈱、㈱HAMANO1880及びタケオニシダ・ジャパン㈱）において、競争力の高い商品開発とブランド戦略の一層の強化により売上の向上を図るとともに、収益性の向上のため販売費および一般管理費の節減を引き続き行います。また、保有資産等の売却などを計画しております。

平成20年3月期の連結業績につきましては、売上高15,000百万円、営業利益250百万円、経常利益250百万円、当期純利益1,120百万円を予想いたしております。

(2) 財政状態に関する分析

①資産、負債及び純資産の状況

(流動資産)

当連結会計年度末における流動資産の残高は、4,148百万円（前連結会計年度末は4,568百万円）となり、419百万円減少いたしました。これは主に、現金及び預金の増加（504百万円から653百万円へ149百万円の増）、たな卸資産の増加（1,317百万円から1,372百万円へ55百万円の増）並びに預け金の増加（66百万円から124百万円へ57百万円の増）があったものの、受取手形及び売掛金が減少（2,593百万円から1,941百万円へ652百万円の減）したことによるものであります。受取手形及び売掛金の減少は主に和装の販売取引に係る売上計上基準の変更によるものであります。また、預け金の増加についてはグループ企業内での余剰資金を効率的に融通するために親会社へ預けたものであります。

(固定資産)

当連結会計年度末における固定資産の残高は、1,476百万円（前連結会計年度末は1,562百万円）となり、86百万円減少いたしました。これは主に、建物の減少（183百万円から163百万円へ19百万円の減）、のれん（旧営業権）の減少（120百万円から80百万円へ40百万円の減）並びに投資有価証券の減少（162百万円から139百万円へ22百万円の減）によるものであります。建物及びのれんは減価償却又は償却による減少並びに投資有価証券は時価の下落による減少であります。

(流動負債)

当連結会計年度末における流動負債の残高は、2,912百万円（前連結会計年度末は2,930百万円）となり、18百万円減少いたしました。これは主に、支払手形及び買掛金の増加（2,207百万円から2,396百万円へ188百万円の増）並びに1年以内返済予定の長期借入金の増加（100百万円の増）があったものの、1年以内償還予定の社債が償還により減少（450百万円から150百万円へ300百万円の減）したことによるものであります。

(固定負債)

当連結会計年度末における固定負債の残高は、755百万円（前連結会計年度末は822百万円）となり、66百万円減少いたしました。これは主に、長期借入金の増加（150百万円の増）はあったものの、社債の減少（500百万円から350百万円へ150百万円の減）、長期未払金の減少（270百万円から236百万円へ33百万円の減）及び繰延税金負債の減少（48百万円から16百万円へ32百万円の減）があったことによるものであります。

(純資産)

当連結会計年度末における純資産の残高は、1,956百万円（前連結会計年度末の資本の残高は2,378百万円）となり、421百万円減少いたしました。これは主に、資本金の増加（1,960百万円から1,975百万円へ14百万円の増）及び資本剰余金の増加（56百万円から71百万円へ14百万円の増）はあったものの、利益剰余金が減少（291百万円から△166百万円へ457百万円の減）があったことによるものであります。資本金及び資本剰余金の増加については新株予約権の行使によるものであり、利益剰余金の減少は当期純損失によるものであります。

②キャッシュ・フローの状況

当連結会計年度における連結ベースの現金及び現金同等物（以下、資金という）は、税金等調整前当期純損失が326百万円（前年同期は135百万円の税金等調整前当期純利益）となり、社債償還による支出と配当金及び法人税等の支払額があったものの、売上債権の減少、仕入債務の増加及び長期借入金の借入れによる収入があったことから前連結会計年度末に比べ149百万円増加し、当連結会計年度末には653百万円となっております。

(営業活動によるキャッシュ・フロー)

営業活動の結果得られた資金は、403百万円（前年同期比88.2%増）となりました。

これは主に税金等調整前当期純損失及びたな卸資産の増加、法人税等の支払いがあったものの、売上債権の減少及び仕入債務の増加がそれを上回ったこと等によるものであります。

(投資活動によるキャッシュ・フロー)

投資活動の結果使用した資金は、10百万円（前年同期は3百万円の収入）となりました。

これは主に貸付に伴う純支出と無形固定資産の取得による支出等によるものであります。

(財務活動によるキャッシュ・フロー)

財務活動の結果使用した資金は、243百万円（前年同期比27.0%増）となりました。

これは主に長期借入金の借入による収入はあったものの、社債償還による支出と配当金の支払いがそれを上回ったことによるものであります。

(3) 利益配分に関する基本方針及び当期・次期の配当

当社は、株主の皆様に対する長期的に安定した利益還元を続けること、企業体質の強化と将来の事業展開に備え内部保留に努めることを利益配分の基本方針としております。

当連結会計年度の期末配当につきましては、前回発表時（平成18年5月22日）には一株当たり3円と予想していましたが、平成18年11月24日公表の「会計方針の変更に伴う特別損失の発生及び業績予想の修正並びに期末配当予想の修正のお知らせ」とおり売上計上基準の変更に伴う特別損失計上を行い、期末においても当期純損失を計上いたしておりますので無配とさせていただきます。株主の皆様には、多大なるご迷惑とご心配をお掛けしましたことを、謹んで深くお詫び申し上げます。

来期につきましては、保有資産等の売却を行うなどして、株主の皆様に対し、利益還元を最優先として考えております。

今後は配当の継続的な実施を経営上の最重要政策と考え、業績向上に努めてまいります。

(4) 事業等のリスク

(1) 売上高について

当社グループの売上高については、景気、消費性向及び商品トレンドの変化により減少するリスクがあります。また、昨今の原油の高騰や台風や冷夏、暖冬などの天候不順により、今後の景気後退や需要の縮小が考えられ、本来大きな売上を見込んでいる時期の業績が伸び悩み、当社グループの業績に影響を受ける可能性があります。

(2) 人材の確保及び育成について

当社グループでは、人材戦略を事業における重要課題のひとつとして捉えており、今後の事業拡大には既存の従業員に加えて、各分野で十分な知識と組織管理等に精通した人材の確保・育成が不可欠であるという認識をもっております。

当社グループとしては、業界、経験を問わない即戦力化のための中途採用や組織活性化のための新卒採用を積極的に実施していく方針であります。継続的な人材の確保を保証するものでなく、適格な人材を十分確保できなくなった場合には、当社グループの経営成績および今後の事業展開等に影響を及ぼす可能性があります。

(3) ストック・オプションと株式希薄化について

当社グループは、取締役及び従業員の業績の向上に対する貢献意欲及び経営への参画意識を高めるため、ストック・オプション制度を導入しております。

これらのストック・オプションが行使された場合、当社の1株当たりの株式価値は希薄化する可能性があります。

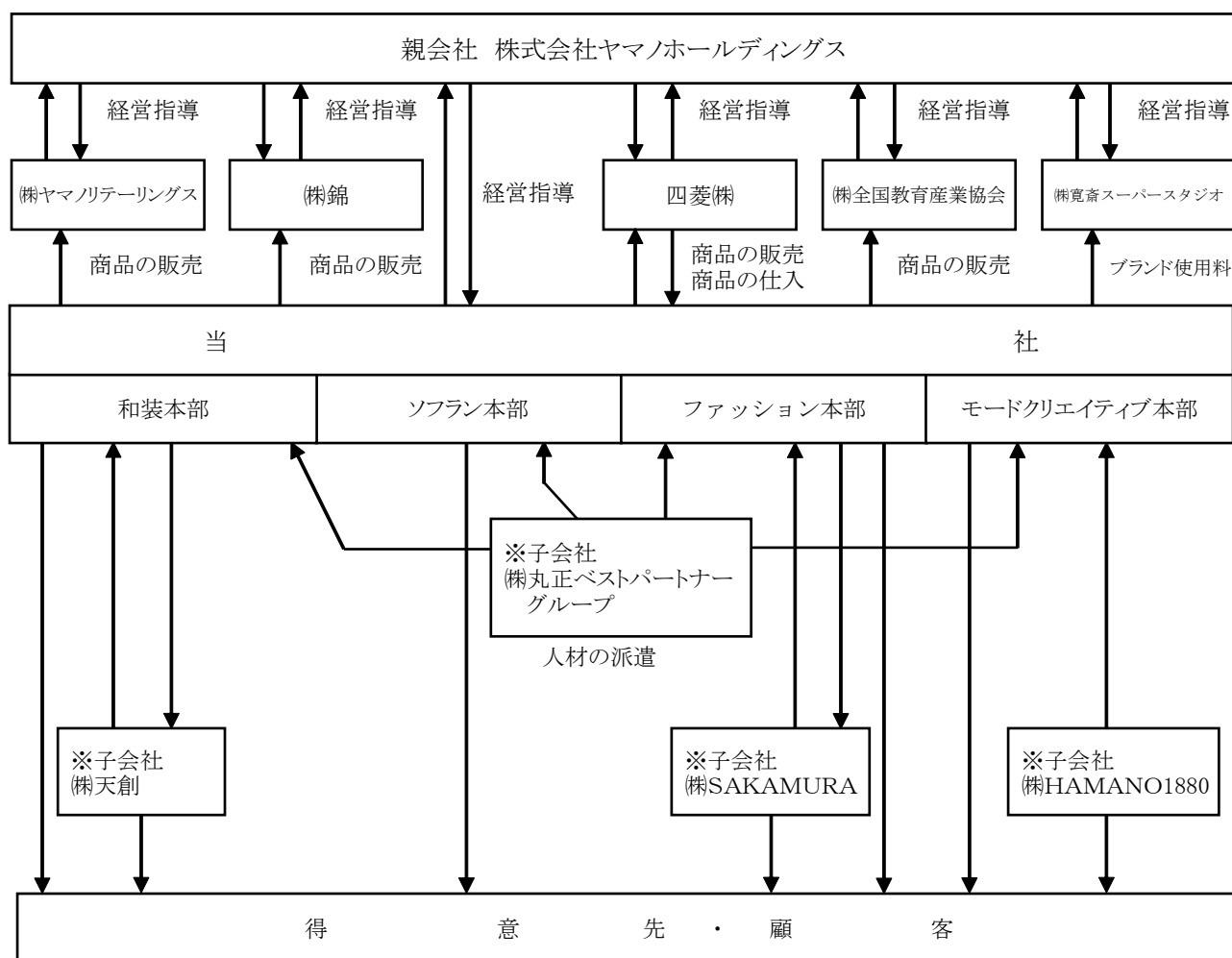
また、ストック・オプションの行使により取得した株式が市場で売却された場合は、需給バランスに変動が生じ、適正な株価形成に影響を及ぼす可能性があります。インセンティブプランの権利行使による株式発行及び将来における追加的な株式発行により、更なる株式価値の希薄化が生じる可能性があります。

(4) 企業買収・戦略的提携について

当社グループは、既存の事業基盤を拡大するため、あるいは新たな事業における進出、補強等のために、事業戦略の一環として、企業買収や資本提携を含む戦略的提携を行う可能性があります。

企業買収や戦略的提携に際しては十分な検討を行っておりますが、買収・提携後の事業計画が当初通りに進捗しない場合には、業績に影響を与える可能性があります。

2. 企業集団の状況



注 1. ※印の子会社は連結子会社であります。

2. (株)ヤマノホールディングスは、平成18年8月1日付で(株)ヤマノホールディングコーポレーションから商号を変更しております。

3. 当社は、平成19年2月14日開催の臨時株主総会の決議を経て、平成19年4月1日を合併期日として堀田産業株式会社と合併いたしております。合併後の商号を堀田丸正株式会社に変更しております。

3. 経営方針

(1) 会社の経営の基本方針

当社グループは、ヤマノグループの一員として、同グループの企業理念である山野愛子の「美道五原則」（髪、顔、装い、精神美、健康美）に加え、衣・食・住・遊・学に関連した分野への事業領域・商品領域の拡大を目指しております。優れた商品力・サービス力・ブランド力で消費者に付加価値の高いライフスタイルを提案すると共に、安定収益を確保できる企業経営の基盤の拡充を目指しております。このビジョンのもと、当社としては、「お客さま」「取引先」「株主」「社員」「各地域」というすべてのステークホルダーから「価値ある企業」として支持される会社にしていくことを基本方針としております。

(2) 目標とする経営指標

当期以降につきましても資産の有効活用を図り、かつ健全な財務体質の維持に努め、さらに増収増益を目指しております。そのため重視している経営指標としましては、営業利益率の改善であります。今後も、さらなるコスト削減意識をもって企業経営に取り組み、安定的利益の確保を目指してまいります。

(3) 中長期的な会社の経営戦略

1. 当社グループは、基幹となる子会社（東京ブラウス㈱、㈱HAMANO1880及びタケオニシダ・ジャパン㈱）において、競争力の高い商品開発とブランド戦略の一層の強化充実を図ります。

当社グループの保有する商品製作や企画力、デザイン力及びブランド力を活かした海外市場への進出と国内市場ナンバーワン・オンリーワンへの実現を図り、シェア拡大を進めてまいります。

2. グループ全体の内部統制の充実を図るため、経営組織の見直しと人材強化を進めます。

3. 資産運用効率を高めるため、既存事業（和装本部、ソフラン本部）の見直しを行い、キャッシュフロー経営を目指します。

(4) 会社の対処すべき課題

この度、誠に遺憾ではありますが、平成18年11月13日に公表いたしました「業績に影響を与える可能性のある事象の発生について」でお知らせしたとおり、当社の和装販売取引における売上値引処理が行なわれていなかったことに起因した重要な会計処理の誤りがあり、平成18年11月16日、関東財務局に有価証券報告書等の訂正報告書を提出するとともに、同日付けで決算短信等の訂正を東京証券取引所に公表しております。また、当該事象に基づいた「改善報告書」を東京証券取引所に提出しております。

社内管理体制につきましては、業務フローの見直し、売掛金管理業務の明確化、販売管理マニュアルの整備及び教育を行うとともに、改善委員会を設置し抜本的な改革を行っております。

また、経営の透明性を高めるため、経営情報の開示、意思決定の共有化を図っており、社外に関してもIR活動など適正な情報開示に努めてまいります。

上記の計画を1つ1つ実行していくことが、株主の皆様をはじめ関係各位の方々における信頼回復の第一歩であると考え、全社として取り組んでまいります。

株主の皆様には、多大なるご迷惑とご心配をお掛けしましたことを、謹んで深くお詫び申し上げます。

(5) その他、会社の経営上重要な事項

当連結会計年度において、新たに締結した経営上の重要な契約は次のとおりであります。

株式会社松崎及び松崎生産株式会社の条件付第三者割当増資の引受け

内容 平成18年9月22日に経営支援に係る基本合意を締結し、支援を行ってまいりましたが、この度、最終契約の諸条件が整ったことから、平成19年3月30日に株式会社松崎及び松崎生産株式会社に対する停止条件付第三者割当増資の引受けに関する契約を締結いたしました。

第三者割当増資の引受けの条件

この第三者割当増資の引受けは、以下の条件が一定の判定基準日において成就している場合に実施されることとなっております。

- (1) 判定基準日の属する月における(株)松崎の売上高及び売上総利益が一定基準を満たしていること。
- (2) 判定基準日までに(株)松崎及び松崎生産(株)が(株)丸正の連結会計システムの適用が可能となっていること。

上記の他、(株)松崎及び松崎生産(株)に対する金融債権の当社への譲渡及び(株)松崎及び松崎生産(株)の株主総会の承認等が条件となっております。

堀田産業株式会社との合併契約書の締結

平成18年12月21日開催の取締役会において、堀田産業との合併契約書締結を決議し、同日合併契約書を締結いたしました。平成19年2月14日開催の臨時株主総会の決議を経て、合併契約書に従い、平成19年4月1日に合併を行い、商号を堀田丸正株式会社に変更いたしております。

合併の内容等につきましては、4.連結財務諸表 注記事項（重要な後発事象）に記載のとおりであります。

4. 連結財務諸表

(1) 連結貸借対照表

| 区分 | 注記 番号 | 前連結会計年度 (平成18年3月31日) | | 当連結会計年度 (平成19年3月31日) | | 対前年比 増減 (千円) |
|----------------|----------|-------------------------|------------|-------------------------|------------|--------------------|
| | | 金額 (千円) | 構成比 (%) | 金額 (千円) | 構成比 (%) | |
| (資産の部) | | | | | | |
| I 流動資産 | | | | | | |
| 1. 現金及び預金 | | 504,771 | | 653,808 | | 149,036 |
| 2. 受取手形及び売掛金 | ※3 | 2,593,690 | | 1,941,643 | | △652,047 |
| 3. たな卸資産 | | 1,317,028 | | 1,372,619 | | 55,591 |
| 4. 繰延税金資産 | | 14,634 | | 24,577 | | 9,943 |
| 5. 前払費用 | | 59,450 | | 67,636 | | 8,186 |
| 6. 預け金 | | 66,426 | | 124,078 | | 57,652 |
| 7. その他 | | 85,730 | | 90,379 | | 4,649 |
| 貸倒引当金 | | △73,226 | | △126,177 | | △52,951 |
| 流動資産合計 | | 4,568,505 | 74.5 | 4,148,565 | 73.8 | △419,940 |
| II 固定資産 | | | | | | |
| (1)有形固定資産 | | | | | | |
| 1. 建物 | ※1 | 400,890 | | 399,816 | | |
| 減価償却累計額 | | 217,887 | 183,003 | 236,196 | 163,619 | △19,383 |
| 2. 機械装置及び車両運搬具 | | 1,976 | | 1,956 | | |
| 減価償却累計額 | | 1,437 | 539 | 1,738 | 217 | △321 |
| 3. 器具備品 | | 74,834 | | 42,345 | | |
| 減価償却累計額 | | 66,422 | 8,412 | 38,848 | 3,496 | △4,915 |
| 4. 土地 | ※1 | | 864,046 | | 864,046 | — |
| 有形固定資産合計 | | | 1,056,002 | | 1,031,381 | △24,620 |
| (2)無形固定資産 | | | | | | |
| 1. 営業権 | | | 120,882 | | — | △120,882 |
| 2. のれん | | | — | | 80,588 | 80,588 |
| 3. その他 | | | 30,363 | | 23,837 | △6,525 |
| 無形固定資産合計 | | | 151,246 | 2.5 | 104,426 | △46,819 |

| 区分 | 注記 番号 | 前連結会計年度 (平成18年3月31日) | | 当連結会計年度 (平成19年3月31日) | | 対前年比 増減 (千円) |
|---------------------------------------|----------|-------------------------|------------|-------------------------|------------|--------------------|
| | | 金額 (千円) | 構成比 (%) | 金額 (千円) | 構成比 (%) | |
| (3)投資その他の資産 | | | | | | |
| 1. 投資有価証券 | | 162,415 | | 139,671 | | △22,744 |
| 2. 長期貸付金 | | 31,120 | | 35,600 | | 4,479 |
| 3. 破産債権、再生債権、 更生債権その他これ らに準ずる債権 | | 118,910 | | 131,891 | | 12,981 |
| 4. 長期前払費用 | | 23,127 | | 16,301 | | △6,825 |
| 5. その他 | | 161,388 | | 172,653 | | 11,265 |
| 貸倒引当金 | | △141,310 | | △155,682 | | △14,372 |
| 投資その他の資産合計 | | 355,652 | 5.8 | 340,436 | 6.0 | △15,215 |
| 固定資産合計 | | 1,562,900 | 25.5 | 1,476,244 | 26.2 | △86,656 |
| 資産合計 | | 6,131,406 | 100.0 | 5,624,809 | 100.0 | △506,596 |
| (負債の部) | | | | | | |
| I 流動負債 | | | | | | |
| 1. 支払手形及び買掛金 | ※3 | 2,207,666 | | 2,396,022 | | 188,355 |
| 2. 1年以内償還予定の社 債 | ※1 | 450,000 | | 150,000 | | △300,000 |
| 3. 1年以内返済予定の長 期借入金 | | — | | 100,000 | | 100,000 |
| 4. 未払法人税等 | | 55,046 | | 46,681 | | △8,365 |
| 5. 未払事業所税 | | 2,720 | | 2,792 | | 71 |
| 6. 未払消費税等 | | 29,262 | | 6,056 | | △23,205 |
| 7. 賞与引当金 | | 33,000 | | 24,500 | | △8,500 |
| 8. 返品調整引当金 | | 20,352 | | 19,695 | | △657 |
| 9. その他 | | 132,893 | | 166,736 | | 33,842 |
| 流動負債合計 | | 2,930,942 | 47.8 | 2,912,484 | 51.8 | △18,458 |
| II 固定負債 | | | | | | |
| 1. 社債 | ※1 | 500,000 | | 350,000 | | △150,000 |
| 2. 長期借入金 | | — | | 150,000 | | 150,000 |
| 3. 長期未払金 | | 270,121 | | 236,826 | | △33,294 |
| 4. 長期リース債務 | | 3,652 | | — | | △3,652 |
| 5. 繰延税金負債 | | 48,379 | | 16,087 | | △32,291 |
| 6. 連結調整勘定 | | 164 | | — | | △164 |
| 7. 負ののれん | | — | | 109 | | 109 |
| 8. その他 | | — | | 2,344 | | 2,344 |
| 固定負債合計 | | 822,316 | 13.4 | 755,368 | 13.4 | △66,948 |
| 負債合計 | | 3,753,259 | 61.2 | 3,667,852 | 65.2 | △85,407 |

| 区分 | 注記 番号 | 前連結会計年度 (平成18年3月31日) | | 当連結会計年度 (平成19年3月31日) | | 対前年比 |
|---------------------|----------|-------------------------|------------|-------------------------|------------|------------|
| | | 金額 (千円) | 構成比 (%) | 金額 (千円) | 構成比 (%) | 増減 (千円) |
| (少数株主持分) | | | | | | |
| 少数株主持分 | | — | — | — | — | — |
| (資本の部) | | | | | | |
| I 資本金 | ※4 | 1,960,705 | 32.0 | — | — | △1,960,705 |
| II 資本剰余金 | | 56,823 | 0.9 | — | — | △56,823 |
| III 利益剰余金 | | 291,137 | 4.8 | — | — | △291,137 |
| IV その他有価証券評価差額 金 | | 70,488 | 1.1 | — | — | △70,488 |
| V 自己株式 | ※5 | △1,008 | △0.0 | — | — | 1,008 |
| 資本合計 | | 2,378,147 | 38.8 | — | — | △2,378,147 |
| 負債、少数株主持分及び 資本合計 | | 6,131,406 | 100.0 | — | — | △6,131,406 |
| (純資産の部) | | | | | | |
| I 株主資本 | | | | | | |
| 1. 資本金 | | — | — | 1,975,070 | 35.1 | 1,975,070 |
| 2. 資本剰余金 | | — | — | 71,188 | 1.3 | 71,188 |
| 3. 利益剰余金 | | — | — | △166,263 | △3.0 | △166,263 |
| 4. 自己株式 | | — | — | △1,338 | △0.0 | △1,338 |
| 株主資本合計 | | — | — | 1,878,657 | 33.4 | 1,878,657 |
| II 評価・換算差額等 | | | | | | |
| 1. その他有価証券評価差 額金 | | — | — | 78,300 | 1.4 | 78,300 |
| 評価・換算差額等合計 | | — | — | 78,300 | 1.4 | 78,300 |
| 純資産合計 | | — | — | 1,956,957 | 34.8 | 1,956,957 |
| 負債純資産合計 | | — | — | 5,624,809 | 100.0 | 5,624,809 |

(2) 連結損益計算書

| 区分 | 注記 番号 | 前連結会計年度 (自 平成17年4月1日 至 平成18年3月31日) | | 当連結会計年度 (自 平成18年4月1日 至 平成19年3月31日) | | 対前年比 | | |
|-------------------|----------|--|------------|--|------------|------------|-------|----------|
| | | 金額 (千円) | 百分比 (%) | 金額 (千円) | 百分比 (%) | 増減 (千円) | | |
| I 売上高 | | | 8,692,289 | 100.0 | | 8,252,648 | 100.0 | △439,640 |
| II 売上原価 | | | 5,634,664 | 64.8 | | 5,512,461 | 66.8 | △122,203 |
| 売上総利益 | | | 3,057,624 | 35.2 | | 2,740,187 | 33.2 | △317,437 |
| III 販売費及び一般管理費 | | | | | | | | |
| 1. 販売手数料 | | 156,102 | | | 150,181 | | | |
| 2. 賃借料 | | 190,492 | | | 157,545 | | | |
| 3. 運賃荷造費 | | 280,444 | | | 282,144 | | | |
| 4. 広告宣伝費 | | 249,428 | | | 236,386 | | | |
| 5. 展示費 | | 61,698 | | | 87,135 | | | |
| 6. 貸倒引当金繰入額 | | 3,002 | | | 75,203 | | | |
| 7. 役員報酬 | | 39,945 | | | 51,940 | | | |
| 8. 給料・賞与及び手当 | | 1,007,417 | | | 880,334 | | | |
| 9. 賞与引当金繰入額 | | 33,000 | | | 20,500 | | | |
| 10. 福利厚生費 | | 172,659 | | | 177,424 | | | |
| 11. 旅費交通費 | | 186,190 | | | 144,488 | | | |
| 12. 事業所税 | | 2,720 | | | 2,792 | | | |
| 13. 減価償却費 | | 31,281 | | | 29,894 | | | |
| 14. 退職給付費用 | | 21,446 | | | 17,319 | | | |
| 15. 連結調整勘定償却額 | | 909 | | | — | | | |
| 16. のれん償却額 | | — | | | 40,294 | | | |
| 17. その他 | | 293,812 | 2,730,554 | 31.4 | 402,585 | 2,756,169 | 33.4 | 25,614 |
| 営業利益又は営業損失 (△) | | | 327,069 | 3.8 | | △15,982 | △0.2 | △343,051 |
| IV 営業外収益 | | | | | | | | |
| 1. 受取利息 | | 539 | | | 1,966 | | | |
| 2. 受取配当金 | | 1,343 | | | 1,612 | | | |
| 3. 仕入割引 | | 2,008 | | | 1,939 | | | |
| 4. 連結調整勘定償却額 | | 54 | | | — | | | |
| 5. 負ののれん償却額 | | — | | | 54 | | | |
| 6. 家賃収入 | | 13,135 | | | 12,224 | | | |
| 7. その他 | | 6,007 | 23,089 | 0.3 | 3,518 | 21,316 | 0.2 | △1,772 |

| 区分 | 注記 番号 | 前連結会計年度 (自 平成17年 4月 1日 至 平成18年 3月31日) | | 当連結会計年度 (自 平成18年 4月 1日 至 平成19年 3月31日) | | 対前年比 増減 (千円) |
|--------------------------------------|----------|---|------------|---|------------|--------------------|
| | | 金額 (千円) | 百分比 (%) | 金額 (千円) | 百分比 (%) | |
| V 営業外費用 | | | | | | |
| 1. 支払利息 | | 10,333 | | 9,188 | | |
| 2. 営業権償却 | | 40,294 | | — | | |
| 3. 貸倒引当金繰入額 | | 20,082 | | 1,200 | | |
| 4. 長期前払費用償却 | | 8,446 | | 6,529 | | |
| 5. 社債保証料 | | 6,126 | | 4,973 | | |
| 6. 共同施設負担金 | | 1,747 | | 1,459 | | |
| 7. その他 | | 4,999 | 92,031 | 4,284 | 27,635 | 0.3 |
| 経常利益又は経常損失 (△) | | | 258,128 | | △22,300 | △0.3 |
| VI 特別利益 | | | | | | |
| 1. 貸倒引当金戻入益 | | 63 | | 8,734 | | |
| 2. 保証債務戻入益 | | 300 | | 346 | | |
| 3. 投資有価証券売却益 | | 50,792 | 51,155 | — | 9,080 | 0.1 |
| VII 特別損失 | | | | | | |
| 1. 売上計上基準の変更に 伴う修正額 | | — | | 262,392 | | |
| 2. 合併関連費用 | | — | | 23,874 | | |
| 3. 事務所移転費用 | ※1 | 5,300 | | 13,085 | | |
| 4. 減損損失 | ※2 | — | | 7,616 | | |
| 5. 契約和解金 | | — | | 6,500 | | |
| 6. 出資金評価損 | | 37,110 | | — | | |
| 7. 過年度損益修正損 | ※3 | 30,861 | | — | | |
| 8. 商品評価損 | | 5,741 | | — | | |
| 9. 投資有価証券売却損 | | 352 | | — | | |
| 10. 累積売上値引未処理一 括処理額 | | 94,284 | 173,650 | — | 313,467 | 3.8 |
| 税金等調整前当期純利益 又は税金等調整前当期純 損失 (△) | | | 135,633 | | △326,687 | △4.0 |
| 法人税、住民税及び事業 税 | | 67,161 | | 63,725 | | |
| 法人税等調整額 | | △5,884 | 61,276 | △9,943 | 53,782 | 0.6 |
| 当期純利益又は当期純損 失 (△) | | | 74,356 | | △380,469 | △4.6 |

(3) 連結剰余金計算書及び連結株主資本等変動計算書

連結剰余金計算書

| | | 前連結会計年度 (自 平成17年4月1日 至 平成18年3月31日) | |
|--------------------------|----------|--|---------|
| 区分 | 注記 番号 | 金額 (千円) | |
| (資本剰余金の部) | | | |
| I 資本剰余金期首残高 | | | 53,154 |
| II 資本剰余金増加高 | | | |
| 1. ストックオプションの権利行使による新株発行 | | 3,669 | 3,669 |
| III 資本剰余金期末残高 | | | 56,823 |
| (利益剰余金の部) | | | |
| I 利益剰余金期首残高 | | | 263,285 |
| II 利益剰余金増加高 | | | |
| 1. 当期純利益 | | 74,356 | 74,356 |
| III 利益剰余金減少高 | | | |
| 1. 配当金 | | 46,504 | 46,504 |
| IV 利益剰余金期末残高 | | | 291,137 |

連結株主資本等変動計算書

当連結会計年度（自 平成18年4月1日 至 平成19年3月31日）

| | 株主資本 | | | | |
|---------------------------|-----------|--------|----------|--------|-----------|
| | 資本金 | 資本剰余金 | 利益剰余金 | 自己株式 | 株主資本合計 |
| 平成18年3月31日 残高（千円） | 1,960,705 | 56,823 | 291,137 | △1,008 | 2,307,658 |
| 連結会計年度中の変動額 | | | | | |
| 新株の発行 | 14,365 | 14,365 | | | 28,730 |
| 剰余金の配当（注） | | | △69,931 | | △69,931 |
| 役員賞与（注） | | | △7,000 | | △7,000 |
| 当期純損失 | | | △380,469 | | △380,469 |
| 自己株式の取得 | | | | △330 | △330 |
| 株主資本以外の項目の連結会計年度中の変動額（純額） | | | | | |
| 連結会計年度中の変動額合計（千円） | 14,365 | 14,365 | △457,401 | △330 | △429,001 |
| 平成19年3月31日 残高（千円） | 1,975,070 | 71,188 | △166,263 | △1,338 | 1,878,657 |

| | 評価・換算差額等 | | 純資産合計 |
|---------------------------|--------------|------------|-----------|
| | その他有価証券評価差額金 | 評価・換算差額等合計 | |
| 平成18年3月31日 残高（千円） | 70,488 | 70,488 | 2,378,147 |
| 連結会計年度中の変動額 | | | |
| 新株の発行 | | | 28,730 |
| 剰余金の配当（注） | | | △69,931 |
| 役員賞与（注） | | | △7,000 |
| 当期純損失 | | | △380,469 |
| 自己株式の取得 | | | △330 |
| 株主資本以外の項目の連結会計年度中の変動額（純額） | 7,812 | 7,812 | 7,812 |
| 連結会計年度中の変動額合計（千円） | 7,812 | 7,812 | △421,189 |
| 平成19年3月31日 残高（千円） | 78,300 | 78,300 | 1,956,957 |

（注）平成18年6月の定時株主総会における利益処分項目であります。

(4) 連結キャッシュ・フロー計算書

| | | 前連結会計年度 (自 平成17年4月1日 至 平成18年3月31日) | 当連結会計年度 (自 平成18年4月1日 至 平成19年3月31日) | 対前年比 |
|-------------------------------------|----------|--|--|------------|
| 区分 | 注記 番号 | 金額 (千円) | 金額 (千円) | 増減 (千円) |
| I 営業活動によるキャッシュ・フロー | | | | |
| 税金等調整前当期純利益又は 税金等調整前当期純損失 (△) | | 135,633 | △326,687 | |
| 減価償却費 | | 31,281 | 29,891 | |
| 営業権償却 | | 40,294 | — | |
| のれん償却額 | | — | 40,239 | |
| 連結調整勘定償却額 | | 855 | — | |
| 貸倒引当金の増加額 | | 4,847 | 67,323 | |
| 賞与引当金の減少額 | | △40,000 | △8,500 | |
| 保証債務の増加額 | | 747 | — | |
| 返品調整引当金の増減額 (減 少：△) | | 4,352 | △657 | |
| 受取利息及び受取配当金 | | △1,883 | △3,579 | |
| 支払利息 | | 10,333 | 9,188 | |
| 事務所移転費用 | | 3,947 | 9,282 | |
| 減損損失 | | — | 7,616 | |
| 保証債務戻入益 | | △300 | △346 | |
| 出資金評価損 | | 37,110 | — | |
| 投資有価証券売却益 | | △50,792 | — | |
| 投資有価証券売却損 | | 352 | — | |
| 固定資産除却損 | | 157 | — | |
| 売上債権の減少額 | | 90,596 | 652,047 | |
| たな卸資産の増加額 | | △8,102 | △55,591 | |
| 仕入債務の増加額 | | 68,740 | 188,355 | |
| 長期未払金の減少額 | | △17,808 | △33,294 | |
| 長期預け金の増加額 | | △11,403 | △11,403 | |
| 役員賞与の支払額 | | — | △7,000 | |
| その他 | | △19,953 | △77,351 | |
| 小計 | | 279,006 | 479,535 | 200,528 |
| 利息及び配当金の受取額 | | 1,883 | 3,463 | |
| 利息の支払額 | | △8,675 | △9,425 | |
| 法人税等の支払額 | | △57,811 | △70,028 | |
| 営業活動によるキャッシュ・フ ロー | | 214,403 | 403,545 | 189,142 |

| | | 前連結会計年度 (自 平成17年4月1日 至 平成18年3月31日) | 当連結会計年度 (自 平成18年4月1日 至 平成19年3月31日) | 対前年比 |
|----------------------|----------|--|--|------------|
| 区分 | 注記 番号 | 金額 (千円) | 金額 (千円) | 増減 (千円) |
| II 投資活動によるキャッシュ・フロー | | | | |
| 投資有価証券の売却による収入 | | 66,433 | — | |
| 投資有価証券の取得による支出 | | △2,420 | △1,734 | |
| 営業譲受に伴う支出 | ※2 | △7,500 | — | |
| 有形固定資産売却による収入 | | 165 | — | |
| 有形固定資産の取得による支出 | | △47,573 | — | |
| 無形固定資産の取得による支出 | | △676 | △1,236 | |
| 貸付金の回収による収入 | | 4,629 | 356,004 | |
| 貸付による支出 | | △9,574 | △363,678 | |
| 投資活動によるキャッシュ・フロー | | 3,482 | △10,645 | △14,128 |
| III 財務活動によるキャッシュ・フロー | | | | |
| 長期借入金の借入による収入 | | — | 300,000 | |
| 長期借入金の返済による支出 | | — | △50,000 | |
| 社債償還による支出 | | △150,000 | △450,000 | |
| ファイナンスリース債務の返済による支出 | | △2,879 | △2,999 | |
| 株式発行による収入 | | 7,374 | 28,730 | |
| 自己株式の取得による支出 | | △184 | △330 | |
| 配当金の支払額 | | △46,253 | △69,262 | |
| 財務活動によるキャッシュ・フロー | | △191,943 | △243,863 | △51,919 |
| IV 現金及び現金同等物に係る換算差額 | | — | — | — |
| V 現金及び現金同等物の増加額 | | 25,942 | 149,036 | 123,094 |
| VI 現金及び現金同等物の期首残高 | | 478,828 | 504,771 | 25,942 |
| VII 現金及び現金同等物の期末残高 | ※1 | 504,771 | 653,808 | 149,036 |

連結財務諸表作成のための基本となる重要な事項

| <p>前連結会計年度 (自 平成17年4月1日 至 平成18年3月31日)</p> | <p>当連結会計年度 (自 平成18年4月1日 至 平成19年3月31日)</p> |
|--|--|
| <p>1. 連結の範囲に関する事項 (1) 子会社は全て連結しております。 連結子会社の数 4社 連結子会社の名称 株式会社HAMANO1880 株式会社天創 株式会社丸正ベストパートナーグループ 株式会社SAKAMURA 連結子会社である株式会社SAKAMURAは、平成17年6月7日付で設立したことにより、当連結会計年度より連結の範囲に含めております。</p> <p>2. 持分法の適用に関する事項 該当事項はありません。</p> <p>3. 連結子会社の事業年度等に関する事項 連結子会社の決算日は、連結決算日と一致しております。</p> <p>4. 会計処理基準に関する事項 (1) 重要な資産の評価基準及び評価方法 (イ) 有価証券 その他有価証券 時価のあるもの 決算日の市場価格等に基づく時価法（評価差額は、全部資本直入法により処理し、売却原価は、移動平均法により算定） 時価のないもの 移動平均法に基づく原価法 (ロ) たな卸資産 商品 和装・宝石 個別法に基づく原価法 その他 総平均法に基づく低価法 製品・原材料・仕掛品 総平均法に基づく原価法 貯蔵品 最終仕入原価法 (2) 重要な減価償却資産の減価償却の方法 (イ) 有形固定資産 定率法（ただし、平成10年4月1日以降に取得した建物（附属設備を除く）については定額法）を採用しております。 なお、耐用年数及び残存価額については、法人税法に規定する方法と同一の基準によっております。</p> | <p>1. 連結の範囲に関する事項 (1) 子会社は全て連結しております。 連結子会社の数 4社 連結子会社の名称 株式会社HAMANO1880 株式会社天創 株式会社丸正ベストパートナーグループ 株式会社SAKAMURA</p> <p>2. 持分法の適用に関する事項 同左</p> <p>3. 連結子会社の事業年度等に関する事項 同左</p> <p>4. 会計処理基準に関する事項 (1) 重要な資産の評価基準及び評価方法 (イ) 有価証券 その他有価証券 時価のあるもの 決算日の市場価格等に基づく時価法（評価差額は、全部純資産直入法により処理し、売却原価は、移動平均法により算定） 時価のないもの 同左 (ロ) たな卸資産 商品 和装・宝石 同左 その他 同左 製品・原材料・仕掛品 同左 貯蔵品 同左 (2) 重要な減価償却資産の減価償却の方法 (イ) 有形固定資産 同左</p> |

| <p style="text-align: center;">前連結会計年度 (自 平成17年4月1日 至 平成18年3月31日)</p> | <p style="text-align: center;">当連結会計年度 (自 平成18年4月1日 至 平成19年3月31日)</p> |
|---|--|
| <p>(ロ)無形固定資産 定額法を採用しております。 なお、償却年数については、法人税法に規定する 方法と同一の基準によっております。 ただし、ソフトウェア(自社利用分)については、 社内における利用可能期間(5年)に基づく定額 法によっております。</p> <p>(ハ)長期前払費用 定額法を採用しております。 なお、償却年数については、法人税法に規定する 方法と同一の基準によっております。</p> <p>(3)重要な引当金の計上基準</p> <p>(イ)貸倒引当金 売上債権、貸付金等の貸倒損失に備えるため、一 般債権については貸倒実績率により、貸倒懸念債権 等特定の債権については個別に回収可能性を勘案し、 回収不能見込額を計上しております。</p> <p>(ロ)賞与引当金 従業員賞与の支出に備え、支給見込額基準により 計上しております。</p> <p>(ハ)返品調整引当金 和洋既製服売上等に係る返品に対処するため、当 連結会計年度末以前2ヶ月間の売上高を基礎として 返品見込額のうち売買利益相当額を計上しておりま す。</p> <p>(4)重要なリースの取引の処理方法 リース物件の所有権が借主に移転すると認められる もの以外のファイナンス・リース取引については、通 常の賃貸借取引に係る方法に準じた会計処理によっ ております。</p> <p>(5)その他連結財務諸表作成のための基本となる重要な 事項</p> <p>(イ)消費税等の会計処理 消費税等の会計処理は、税抜方式によっておりま す。</p> <p>5. 連結子会社の資産及び負債の評価に関する事項 連結子会社の資産及び負債の評価方法は、全面時価評 価法によっております。</p> <p>6. 連結調整勘定の償却に関する事項 連結調整勘定は、5年間で均等償却しております。</p> | <p>(ロ)無形固定資産 同左</p> <p>(ハ)長期前払費用 同左</p> <p>(3)重要な引当金の計上基準</p> <p>(イ)貸倒引当金 同左</p> <p>(ロ)賞与引当金 同左</p> <p>(ハ)返品調整引当金 同左</p> <p>(4)重要なリースの取引の処理方法 同左</p> <p>(5)その他連結財務諸表作成のための基本となる重要な 事項</p> <p>(イ)消費税等の会計処理 同左</p> <p>5. 連結子会社の資産及び負債の評価に関する事項 同左</p> <p>6. のれん及び負ののれんの償却に関する事項 のれん及び負ののれんは、5年間で均等償却しており ます。</p> |

| <p style="text-align: center;">前連結会計年度 (自 平成17年4月1日 至 平成18年3月31日)</p> | <p style="text-align: center;">当連結会計年度 (自 平成18年4月1日 至 平成19年3月31日)</p> |
|---|---|
| <p>7. 利益処分項目等の取扱いに関する事項 連結剰余金計算書は、連結会社の利益処分又は損失処理について連結会計年度中に確定した利益処分又は損失処理に基づいて作成しております。</p> <p>8. 連結キャッシュ・フロー計算書における資金の範囲 連結キャッシュ・フロー計算における資金（現金及び現金同等物）は、手許現金、随時引き出し可能な預金及び容易に換金可能であり、かつ、価格の変動について僅少なリスクしか負わない取得日から3ヶ月以内に償還期限の到来する短期投資からなっております。</p> | <p>7. _____</p> <p>8. 連結キャッシュ・フロー計算書における資金の範囲 同左</p> |

連結財務諸表作成のための基本となる重要な事項の変更

| <p>前連結会計年度 (自 平成17年4月1日 至 平成18年3月31日)</p> | <p>当連結会計年度 (自 平成18年4月1日 至 平成19年3月31日)</p> |
|---|---|
| <p>(固定資産の減損に係る会計基準) 当連結会計年度より、固定資産の減損に係る会計基準(「固定資産の減損に係る会計基準の設定に関する意見書」(企業会計審議会 平成14年8月9日))及び「固定資産の減損に係る会計基準の適用指針」(企業会計基準適用指針第6号 平成15年10月31日)を適用しております。これによる損益に与える影響はありません。</p> | <p>—————</p> <p>(貸借対照表の純資産の部の表示に関する会計基準) 当連結会計年度より、「貸借対照表の純資産の部の表示に関する会計基準」(企業会計基準第5号 平成17年12月9日)及び「貸借対照表の純資産の部の表示に関する会計基準等の適用指針」(企業会計基準適用指針第8号 平成17年12月9日)を適用しております。 これまでの資本の部の合計に相当する金額は1,956,957千円であります。 なお、当連結会計年度における連結貸借対照表の純資産の部については、連結財務諸表規則の改正に伴い、改正後の連結財務諸表規則により作成しております。</p> <p>(和装販売取引に係る売上計上基準の変更) 最終消費者からの入金によって仕入計上を行う当社得意先に対する和装販売取引の売上計上基準について、従来は当社得意先での加工(仕立)伝票起票時に売上計上を行う方法によっておりましたが、当連結会計年度より当社得意先での加工完了に伴う仕入認識時に売上計上を行う方法に変更しております。これは、従来の基準による当社の売上計上後、当社得意先での加工完了時までの期間において当社得意先と最終消費者との間で行われた値引に起因する売上値引未処理を防止し、より適切な売上及び売掛金管理を行うためのものであります。 この変更に伴い、従来と同一の基準によった場合と比較して、売上高は232,996千円増加し、売上総利益は147,774千円増加し、営業損失及び経常損失は同額減少しておりますが、特別損失に売上計上基準の変更に伴う修正額262,392千円を計上したことにより、税金等調整前当期純損失は114,617千円増加しております。</p> |

| 前連結会計年度 (自 平成17年4月1日 至 平成18年3月31日) | 当連結会計年度 (自 平成18年4月1日 至 平成19年3月31日) |
|--|---|
| | <p>(のれん償却額の損益計算書計上区分の変更)</p> <p>「企業結合に係る会計基準」(企業会計審議会 平成15年10月31日)及び「企業結合会計基準及び事業分離等会計基準に関する適用指針」(企業会計基準委員会 平成17年12月27日 企業会計基準適用指針第10号)の適用に伴い、従来、営業外費用の区分に計上しておりました「営業権償却」については、当連結会計年度より「のれん償却額」として販売費及び一般管理費の区分に計上しております。</p> <p>これにより、従来の方法によった場合と比較して、営業損失は40,294千円増加しておりますが、経常損失及び税金等調整前当期純損失に与える影響はありません。</p> |

表示方法の変更

| 前連結会計年度 (自 平成17年4月1日 至 平成18年3月31日) | 当連結会計年度 (自 平成18年4月1日 至 平成19年3月31日) |
|--|---|
| | <p>(連結貸借対照表)</p> <p>前連結会計年度において、「営業権」として掲記されていたものは、当連結会計年度から「のれん」として表示しております。</p> <p>また、「連結調整勘定」として掲記されていたものは、「負ののれん」と表示しております。</p> <p>(連結損益計算書)</p> <p>前連結会計年度において、「連結勘定償却額」として掲記されていたものは、当連結会計年度から「負ののれん償却額」として表示しております。</p> <p>(連結キャッシュ・フロー計算書)</p> <p>前連結会計年度において、「営業権償却」及び「連結調整勘定償却額」として掲記されていたものは、当連結会計年度から「のれん償却額」として表示しております。</p> |

追加情報

| 前連結会計年度 (自 平成17年4月1日 至 平成18年3月31日) | 当連結会計年度 (自 平成18年4月1日 至 平成19年3月31日) |
|--|--|
| | <p>(過年度の連結財務諸表の訂正)</p> <p>当社の和装販売取引において納品価格変更による売上値引処理が行なわれていなかったため、証券取引法第24条の2第1項の規定に基づき前連結会計年度(平成17年4月1日から平成18年3月31日)の連結財務諸表を訂正しております。</p> |

注記事項

(連結貸借対照表関係)

| 前連結会計年度 (平成18年3月31日) | 当連結会計年度 (平成19年3月31日) | | | | | | | | | | | | | | | | | | | | | | | | | | | | | | | | | | | | | | | | | | |
|---|-------------------------|-----------|--------|----|---------|-------|---|---------|--------|----|-----------|--------|----|---------|-------|---|---------|--------|--|----|-----------|--------|----|---------|-------|---|---------|--------|----|-----------|--------|----|---------|-------|---|---------|--------|------|--|----------|------|--|-----------|
| <p>※1. 担保資産</p> <table style="width: 100%; border-collapse: collapse;"> <tr> <td style="width: 10%;">建物</td> <td style="width: 40%;">71,864 千円</td> <td style="width: 50%;">(帳簿価額)</td> </tr> <tr> <td>土地</td> <td>287,505</td> <td>(")</td> </tr> <tr> <td style="text-align: right;">計</td> <td>359,370</td> <td>(帳簿価額)</td> </tr> </table> <p>上記は、当社他19社が組合員である協同組合東京ベ・マルシェの東京都からの高度化資金借入金7,793,583千円および商工組合中央金庫からの借入金2,388,384千円の共同担保に供しております。</p> <table style="width: 100%; border-collapse: collapse;"> <tr> <td style="width: 10%;">建物</td> <td style="width: 40%;">65,629 千円</td> <td style="width: 50%;">(帳簿価額)</td> </tr> <tr> <td>土地</td> <td>426,500</td> <td>(")</td> </tr> <tr> <td style="text-align: right;">計</td> <td>492,129</td> <td>(帳簿価額)</td> </tr> </table> <p>上記物件について、社債350,000千円の担保に供しております。</p> <p>2. 手形割引高及び裏書譲渡高 受取手形裏書譲渡高 13,839千円</p> <p>※3. _____</p> | 建物 | 71,864 千円 | (帳簿価額) | 土地 | 287,505 | (") | 計 | 359,370 | (帳簿価額) | 建物 | 65,629 千円 | (帳簿価額) | 土地 | 426,500 | (") | 計 | 492,129 | (帳簿価額) | <p>※1. 担保資産</p> <table style="width: 100%; border-collapse: collapse;"> <tr> <td style="width: 10%;">建物</td> <td style="width: 40%;">68,098 千円</td> <td style="width: 50%;">(帳簿価額)</td> </tr> <tr> <td>土地</td> <td>287,505</td> <td>(")</td> </tr> <tr> <td style="text-align: right;">計</td> <td>355,603</td> <td>(帳簿価額)</td> </tr> </table> <p>上記は、当社他16社が組合員である協同組合東京ベ・マルシェの東京都からの高度化資金借入金7,263,707千円および商工組合中央金庫からの借入金2,178,102千円の共同担保に供しております。</p> <table style="width: 100%; border-collapse: collapse;"> <tr> <td style="width: 10%;">建物</td> <td style="width: 40%;">58,816 千円</td> <td style="width: 50%;">(帳簿価額)</td> </tr> <tr> <td>土地</td> <td>426,500</td> <td>(")</td> </tr> <tr> <td style="text-align: right;">計</td> <td>485,316</td> <td>(帳簿価額)</td> </tr> </table> <p>上記物件について、1年以内償還予定の社債90,000千円及び社債 260,000千円の担保に供しております。</p> <p>2. 手形割引高及び裏書譲渡高 受取手形裏書譲渡高 18,099 千円</p> <p>※3. 連結会計年度末日満期手形 連結会計年度末日満期手形の会計処理については、手形交換日をもって決済処理をしております。なお、当連結会計年度末が金融機関の休日であったため、次の連結会計年度末日満期手形が連結会計年度末残高に含まれております。</p> <table style="width: 100%; border-collapse: collapse;"> <tr> <td style="width: 10%;">受取手形</td> <td style="width: 40%;"></td> <td style="width: 50%;">68,718千円</td> </tr> <tr> <td>支払手形</td> <td></td> <td>123,167千円</td> </tr> </table> <p>_____</p> <p>_____</p> | 建物 | 68,098 千円 | (帳簿価額) | 土地 | 287,505 | (") | 計 | 355,603 | (帳簿価額) | 建物 | 58,816 千円 | (帳簿価額) | 土地 | 426,500 | (") | 計 | 485,316 | (帳簿価額) | 受取手形 | | 68,718千円 | 支払手形 | | 123,167千円 |
| 建物 | 71,864 千円 | (帳簿価額) | | | | | | | | | | | | | | | | | | | | | | | | | | | | | | | | | | | | | | | | | |
| 土地 | 287,505 | (") | | | | | | | | | | | | | | | | | | | | | | | | | | | | | | | | | | | | | | | | | |
| 計 | 359,370 | (帳簿価額) | | | | | | | | | | | | | | | | | | | | | | | | | | | | | | | | | | | | | | | | | |
| 建物 | 65,629 千円 | (帳簿価額) | | | | | | | | | | | | | | | | | | | | | | | | | | | | | | | | | | | | | | | | | |
| 土地 | 426,500 | (") | | | | | | | | | | | | | | | | | | | | | | | | | | | | | | | | | | | | | | | | | |
| 計 | 492,129 | (帳簿価額) | | | | | | | | | | | | | | | | | | | | | | | | | | | | | | | | | | | | | | | | | |
| 建物 | 68,098 千円 | (帳簿価額) | | | | | | | | | | | | | | | | | | | | | | | | | | | | | | | | | | | | | | | | | |
| 土地 | 287,505 | (") | | | | | | | | | | | | | | | | | | | | | | | | | | | | | | | | | | | | | | | | | |
| 計 | 355,603 | (帳簿価額) | | | | | | | | | | | | | | | | | | | | | | | | | | | | | | | | | | | | | | | | | |
| 建物 | 58,816 千円 | (帳簿価額) | | | | | | | | | | | | | | | | | | | | | | | | | | | | | | | | | | | | | | | | | |
| 土地 | 426,500 | (") | | | | | | | | | | | | | | | | | | | | | | | | | | | | | | | | | | | | | | | | | |
| 計 | 485,316 | (帳簿価額) | | | | | | | | | | | | | | | | | | | | | | | | | | | | | | | | | | | | | | | | | |
| 受取手形 | | 68,718千円 | | | | | | | | | | | | | | | | | | | | | | | | | | | | | | | | | | | | | | | | | |
| 支払手形 | | 123,167千円 | | | | | | | | | | | | | | | | | | | | | | | | | | | | | | | | | | | | | | | | | |
| <p>※4. 当社の発行済株式総数は、普通株式 23,319,000株であります。</p> <p>※5. 連結会社が保有する連結財務諸表提出会社の株式の数は、普通株式8,467株であります。</p> | | | | | | | | | | | | | | | | | | | | | | | | | | | | | | | | | | | | | | | | | | | |

(連結損益計算書関係)

| 前連結会計年度 (自 平成17年4月1日 至 平成18年3月31日) | 当連結会計年度 (自 平成18年4月1日 至 平成19年3月31日) | | | | | | | | | | | | | | | | | | | | | | | | | | | | | | | | | | | | | | | | | | | |
|--|--|------------------------------------|-------------|-------|------------------|-------|----|-------|---|-------|---------|-------------|-------|------------|-------|-----|--|-------|-------|----|--------|----|----|----|--------------------------|-------|------------------------------------|--------------------------|-------|--------------------------|----|---------|-------|----|------|-----|--------|-------|--------|-----|-------|-------|----|-------|
| <p>※1. 事務所移転費用の内訳</p> <table style="width: 100%; border-collapse: collapse;"> <tr> <td style="width: 80%;">敷金償却等</td> <td style="text-align: right;">3,930千円</td> </tr> <tr> <td>固定資産(建物)除却損</td> <td style="text-align: right;">17</td> </tr> <tr> <td>その他費用</td> <td style="text-align: right;">1,353</td> </tr> <tr> <td style="text-align: right; border-top: 1px solid black;">合計</td> <td style="text-align: right; border-top: 1px solid black;">5,300</td> </tr> </table> <p>※2. _____</p> | 敷金償却等 | 3,930千円 | 固定資産(建物)除却損 | 17 | その他費用 | 1,353 | 合計 | 5,300 | <p>※1. 事務所移転費用の内訳</p> <table style="width: 100%; border-collapse: collapse;"> <tr> <td style="width: 80%;">敷金償却等</td> <td style="text-align: right;">4,250千円</td> </tr> <tr> <td>固定資産(建物)除却損</td> <td style="text-align: right;">1,641</td> </tr> <tr> <td>固定資産(器具備品)</td> <td style="text-align: right;">3,390</td> </tr> <tr> <td>除却損</td> <td></td> </tr> <tr> <td>その他費用</td> <td style="text-align: right;">3,802</td> </tr> <tr> <td style="text-align: right; border-top: 1px solid black;">合計</td> <td style="text-align: right; border-top: 1px solid black;">13,085</td> </tr> </table> <p>※2. 減損損失</p> <p>当連結会計年度において、当社グループは以下の資産グループについて減損損失を計上いたしました。</p> <p>(1) 減損損失を認識した資産の概要</p> <table border="1" style="width: 100%; border-collapse: collapse;"> <thead> <tr> <th style="width: 30%;">場所</th> <th style="width: 30%;">用途</th> <th style="width: 40%;">種類</th> </tr> </thead> <tbody> <tr> <td>ソフラン本部における厚木事務所(神奈川県厚木市)</td> <td>営業事務所</td> <td>建物、車両運搬具、器具備品、ソフトウェア及びリース資産(車両運搬具)</td> </tr> <tr> <td>ソフラン本部における大阪事務所(大阪府東大阪市)</td> <td>営業事務所</td> <td>器具備品、長期前払費用及びリース資産(器具備品)</td> </tr> </tbody> </table> <p>(2) 減損損失を認識するに至った経緯</p> <p>営業活動から生じる損益が継続してマイナスであり、今後も収益改善の可能性が低いと判断した営業事務所について、帳簿価額を回収可能価額まで減額し、当該減少額を減損損失として特別損失に計上いたしました。</p> <p>(3) 減損損失の金額及び主な固定資産の種類ごとの当該金額の内訳</p> <table style="width: 100%; border-collapse: collapse;"> <tr> <td style="width: 80%;">建物</td> <td style="text-align: right;">1,280千円</td> </tr> <tr> <td>車両運搬具</td> <td style="text-align: right;">20</td> </tr> <tr> <td>器具備品</td> <td style="text-align: right;">321</td> </tr> <tr> <td>ソフトウェア</td> <td style="text-align: right;">1,573</td> </tr> <tr> <td>長期前払費用</td> <td style="text-align: right;">400</td> </tr> <tr> <td>リース資産</td> <td style="text-align: right;">4,020</td> </tr> <tr> <td style="text-align: right; border-top: 1px solid black;">合計</td> <td style="text-align: right; border-top: 1px solid black;">7,616</td> </tr> </table> <p>(4) 資産のグルーピングの方法</p> <p>資産のグルーピングは、事業用資産については営業拠点単位で行なっております。</p> <p>(5) 回収可能価額の算定方法</p> <p>これらの資産に係る回収可能価額は事務所単位で使用価値により測定しておりますが、将来キャッシュ・フローにもとづき回収可能価額を零としたため、割引率については記載しておりません。</p> <p>※3. _____</p> | 敷金償却等 | 4,250千円 | 固定資産(建物)除却損 | 1,641 | 固定資産(器具備品) | 3,390 | 除却損 | | その他費用 | 3,802 | 合計 | 13,085 | 場所 | 用途 | 種類 | ソフラン本部における厚木事務所(神奈川県厚木市) | 営業事務所 | 建物、車両運搬具、器具備品、ソフトウェア及びリース資産(車両運搬具) | ソフラン本部における大阪事務所(大阪府東大阪市) | 営業事務所 | 器具備品、長期前払費用及びリース資産(器具備品) | 建物 | 1,280千円 | 車両運搬具 | 20 | 器具備品 | 321 | ソフトウェア | 1,573 | 長期前払費用 | 400 | リース資産 | 4,020 | 合計 | 7,616 |
| 敷金償却等 | 3,930千円 | | | | | | | | | | | | | | | | | | | | | | | | | | | | | | | | | | | | | | | | | | | |
| 固定資産(建物)除却損 | 17 | | | | | | | | | | | | | | | | | | | | | | | | | | | | | | | | | | | | | | | | | | | |
| その他費用 | 1,353 | | | | | | | | | | | | | | | | | | | | | | | | | | | | | | | | | | | | | | | | | | | |
| 合計 | 5,300 | | | | | | | | | | | | | | | | | | | | | | | | | | | | | | | | | | | | | | | | | | | |
| 敷金償却等 | 4,250千円 | | | | | | | | | | | | | | | | | | | | | | | | | | | | | | | | | | | | | | | | | | | |
| 固定資産(建物)除却損 | 1,641 | | | | | | | | | | | | | | | | | | | | | | | | | | | | | | | | | | | | | | | | | | | |
| 固定資産(器具備品) | 3,390 | | | | | | | | | | | | | | | | | | | | | | | | | | | | | | | | | | | | | | | | | | | |
| 除却損 | | | | | | | | | | | | | | | | | | | | | | | | | | | | | | | | | | | | | | | | | | | | |
| その他費用 | 3,802 | | | | | | | | | | | | | | | | | | | | | | | | | | | | | | | | | | | | | | | | | | | |
| 合計 | 13,085 | | | | | | | | | | | | | | | | | | | | | | | | | | | | | | | | | | | | | | | | | | | |
| 場所 | 用途 | 種類 | | | | | | | | | | | | | | | | | | | | | | | | | | | | | | | | | | | | | | | | | | |
| ソフラン本部における厚木事務所(神奈川県厚木市) | 営業事務所 | 建物、車両運搬具、器具備品、ソフトウェア及びリース資産(車両運搬具) | | | | | | | | | | | | | | | | | | | | | | | | | | | | | | | | | | | | | | | | | | |
| ソフラン本部における大阪事務所(大阪府東大阪市) | 営業事務所 | 器具備品、長期前払費用及びリース資産(器具備品) | | | | | | | | | | | | | | | | | | | | | | | | | | | | | | | | | | | | | | | | | | |
| 建物 | 1,280千円 | | | | | | | | | | | | | | | | | | | | | | | | | | | | | | | | | | | | | | | | | | | |
| 車両運搬具 | 20 | | | | | | | | | | | | | | | | | | | | | | | | | | | | | | | | | | | | | | | | | | | |
| 器具備品 | 321 | | | | | | | | | | | | | | | | | | | | | | | | | | | | | | | | | | | | | | | | | | | |
| ソフトウェア | 1,573 | | | | | | | | | | | | | | | | | | | | | | | | | | | | | | | | | | | | | | | | | | | |
| 長期前払費用 | 400 | | | | | | | | | | | | | | | | | | | | | | | | | | | | | | | | | | | | | | | | | | | |
| リース資産 | 4,020 | | | | | | | | | | | | | | | | | | | | | | | | | | | | | | | | | | | | | | | | | | | |
| 合計 | 7,616 | | | | | | | | | | | | | | | | | | | | | | | | | | | | | | | | | | | | | | | | | | | |
| <p>※3. 過年度損益修正損の内容</p> <table style="width: 100%; border-collapse: collapse;"> <tr> <td style="width: 80%;">過年度売掛金違算処理額</td> <td style="text-align: right;">21,863千円</td> </tr> <tr> <td>過年度買掛金違算処理額</td> <td style="text-align: right;">8,997</td> </tr> </table> | 過年度売掛金違算処理額 | 21,863千円 | 過年度買掛金違算処理額 | 8,997 | <p>※3. _____</p> | | | | | | | | | | | | | | | | | | | | | | | | | | | | | | | | | | | | | | | |
| 過年度売掛金違算処理額 | 21,863千円 | | | | | | | | | | | | | | | | | | | | | | | | | | | | | | | | | | | | | | | | | | | |
| 過年度買掛金違算処理額 | 8,997 | | | | | | | | | | | | | | | | | | | | | | | | | | | | | | | | | | | | | | | | | | | |

(連結株主資本等変動計算書関係)

当連結会計年度 (自平成18年4月1日 至平成19年3月31日)

1. 発行済株式の種類及び総数並びに自己株式の種類及び株式数に関する事項

| | 前連結会計年度末株式数 (株) | 当連結会計年度増加株式数 (株) | 当連結会計年度減少株式数 (株) | 当連結会計年度末株式数 (株) |
|-----------|-----------------|------------------|------------------|-----------------|
| 発行済株式 | | | | |
| 普通株式 (注1) | 23,319,000 | 205,000 | — | 23,524,000 |
| 合計 | 23,319,000 | 205,000 | — | 23,524,000 |
| 自己株式 | | | | |
| 普通株式 (注2) | 8,467 | 2,184 | — | 10,651 |
| 合計 | 8,467 | 2,184 | — | 10,651 |

(注) 1. 普通株式の発行済株式総数の増加額205,000株は、新株引受権 (ストックオプション) の権利行使による新株発行による増加であります。

2. 普通株式の自己株式の株式数の増加2,184株は、単元未満株式の買取による増加であります。

2. 新株予約権及び自己新株予約権に関する事項

該当事項はありません。

3. 配当に関する事項

(1) 配当金支払額

| (決議) | 株式の種類 | 配当金の総額 (千円) | 1株当たり配当額 (円) | 基準日 | 効力発生日 |
|----------------------|-------|-------------|--------------|------------|------------|
| 平成18年6月22日 定時株主総会 | 普通株式 | 69,931 | 3.0 | 平成18年3月31日 | 平成18年6月22日 |

(連結キャッシュ・フロー計算書関係)

| 前連結会計年度 (自平成17年4月1日 至平成18年3月31日) | 当連結会計年度 (自平成18年4月1日 至平成19年3月31日) | | | | | | | | |
|--|--|-----------|--------------|----------------|--|----------|-----------|-----------|----------------|
| <p>※1. 現金及び現金同等物の期末残高と連結貸借対照表に掲記されている科目の金額との関係 (平成18年3月31日現在)</p> <table> <tr> <td>現金及び預金勘定</td> <td style="text-align: right;">504,771千円</td> </tr> <tr> <td>現金及び現金同等物</td> <td style="text-align: right;"><u>504,771</u></td> </tr> </table> | 現金及び預金勘定 | 504,771千円 | 現金及び現金同等物 | <u>504,771</u> | <p>※1. 現金及び現金同等物の期末残高と連結貸借対照表に掲記されている科目の金額との関係 (平成19年3月31日現在)</p> <table> <tr> <td>現金及び預金勘定</td> <td style="text-align: right;">653,808千円</td> </tr> <tr> <td>現金及び現金同等物</td> <td style="text-align: right;"><u>653,808</u></td> </tr> </table> | 現金及び預金勘定 | 653,808千円 | 現金及び現金同等物 | <u>653,808</u> |
| 現金及び預金勘定 | 504,771千円 | | | | | | | | |
| 現金及び現金同等物 | <u>504,771</u> | | | | | | | | |
| 現金及び預金勘定 | 653,808千円 | | | | | | | | |
| 現金及び現金同等物 | <u>653,808</u> | | | | | | | | |
| <p>※2. 株SAKAMURAが営業譲受により増加した資産及び負債の主な内訳</p> <table> <tr> <td>流動資産</td> <td style="text-align: right;">7,500千円</td> </tr> <tr> <td>合計：営業譲受に伴う支出</td> <td style="text-align: right;"><u>△7,500</u></td> </tr> </table> | 流動資産 | 7,500千円 | 合計：営業譲受に伴う支出 | <u>△7,500</u> | <p>※2.</p> | | | | |
| 流動資産 | 7,500千円 | | | | | | | | |
| 合計：営業譲受に伴う支出 | <u>△7,500</u> | | | | | | | | |

(リース取引関係)

| 前連結会計年度 (自 平成17年4月1日 至 平成18年3月31日) | | | | | 当連結会計年度 (自 平成18年4月1日 至 平成19年3月31日) | | | | |
|---|--|--------|---------------------|----------|--|-----------|--------|---------------------|----------|
| リース物件の所有権が借主に移転すると認められるもの以外のファイナンス・リース取引（借主側） | | | | | リース物件の所有権が借主に移転すると認められるもの以外のファイナンス・リース取引（借主側） | | | | |
| (1) リース物件の取得価額相当額、減価償却累計額相当額及び期末残高相当額 | | | | | (1) リース物件の取得価額相当額、減価償却累計額相当額、減損損失累計額相当額及び期末残高相当額 | | | | |
| (単位：千円) | | | | | (単位：千円) | | | | |
| | 車両運搬 具 | 器具備品 | 無形固定 資産「そ の他」 | 合計 | | 車両運搬 具 | 器具備品 | 無形固定 資産「そ の他」 | 合計 |
| 取得価額相当額 | 15,679 | 35,432 | 35,434 | 86,546 | 取得価額相当額 | 18,722 | 40,106 | 35,434 | 94,262 |
| 減価償却累計額相当額 | 7,348 | 18,120 | 21,935 | 47,404 | 減価償却累計額相当額 | 10,991 | 25,790 | 28,684 | 65,466 |
| 期末残高相当額 | 8,330 | 17,311 | 13,498 | 39,141 | 減損損失累計額相当額 | 2,511 | 1,509 | - | 4,020 |
| | | | | | 期末残高相当額 | 5,219 | 12,807 | 6,749 | 24,775 |
| (2) 未経過リース料期末残高相当額 | | | | | (2) 未経過リース料期末残高相当額等 未経過リース料期末残高相当額 | | | | |
| (単位：千円) | | | | | (単位：千円) | | | | |
| | 1年内 | 1年超 | 合計 | | | 1年内 | 1年超 | 合計 | |
| | 17,007 | 24,485 | 41,492 | | | 19,212 | 11,994 | 31,206 | |
| | | | | | リース資産減損勘定の残高 | | | 4,020千円 | |
| (3) 支払リース料、減価償却費相当額及び支払利息相当額 | | | | | (3) 支払リース料、減価償却費相当額、支払利息相当額及び減損損失 | | | | |
| 支払リース料 | | | | 18,888千円 | 支払リース料 | | | | 19,568千円 |
| 減価償却費相当額 | | | | 17,082千円 | 減価償却費相当額 | | | | 18,061千円 |
| 支払利息相当額 | | | | 1,934千円 | 支払利息相当額 | | | | 1,371千円 |
| 減損損失 | | | | | 減損損失 | | | | 4,020千円 |
| (4) 減価償却費相当額の算定方法 | リース期間を耐用年数とし、残存価額を零とする定額法により算定しております。 | | | | (4) 減価償却費相当額の算定方法 | 同左 | | | |
| (5) 利息相当額の算定方法 | リース料総額とリース物件の取得価額相当額との差額を利息相当額とし、各期への配分方法については利息法によっております。 | | | | (5) 利息相当額の算定方法 | 同左 | | | |

(有価証券関係)

有価証券

1. その他有価証券で時価のあるもの

| | 種類 | 前連結会計年度 (平成18年3月31日現在) | | | 当連結会計年度 (平成19年3月31日現在) | | |
|--|--------|------------------------|------------------------|---------|------------------------|------------------------|---------|
| | | 取得原価 (千円) | 連結貸借対照 表計上額 (千円) | 差額 (千円) | 取得原価 (千円) | 連結貸借対照 表計上額 (千円) | 差額 (千円) |
| 連結貸借 対照表計 上額が取 得原価を 超えるも の | (1)株式 | 40,175 | 159,075 | 118,899 | 41,079 | 135,542 | 94,462 |
| | (2)債券 | — | — | — | — | — | — |
| | (3)その他 | — | — | — | — | — | — |
| | 小計 | 40,175 | 159,075 | 118,899 | 41,079 | 135,542 | 94,462 |
| 連結貸借 対照表計 上額が取 得原価を 超えない もの | (1)株式 | 1,253 | 1,221 | △31 | 2,083 | 2,009 | △74 |
| | (2)債券 | — | — | — | — | — | — |
| | (3)その他 | — | — | — | — | — | — |
| | 小計 | 1,253 | 1,221 | △31 | 2,083 | 2,009 | △74 |
| 合計 | | 41,429 | 160,296 | 118,867 | 43,163 | 137,552 | 94,388 |

(注) なお、減損処理にあたっては、期末における時価が取得原価に比べ50%以上下落した場合には全て減損処理を行い、30%～50%程度下落した場合には、当該金額の重要性、回復可能性等を考慮して必要と認められた額について減損処理を行っております。

2. 前連結会計年度及び当連結会計年度中に売却したその他有価証券

| 前連結会計年度 (自 平成17年4月1日 至 平成18年3月31日) | | | 当連結会計年度 (自 平成18年4月1日 至 平成19年3月31日) | | |
|--|-----------------|-----------------|--|-----------------|-----------------|
| 売却額 (千円) | 売却益の合計額 (千円) | 売却損の合計額 (千円) | 売却額 (千円) | 売却益の合計額 (千円) | 売却損の合計額 (千円) |
| 66,433 | 50,792 | 352 | — | — | — |

3. 時価評価されていない主な有価証券の内容

| | 前連結会計年度 (平成18年3月31日) | 当連結会計年度 (平成19年3月31日) |
|---------|-------------------------|-------------------------|
| | 連結貸借対照表計上額 (千円) | 連結貸借対照表計上額 (千円) |
| その他有価証券 | | |
| 非上場株式 | 2,119 | 2,119 |
| 合計 | 2,119 | 2,119 |

(デリバティブ取引関係)

前連結会計年度（自平成17年4月1日 至平成18年3月31日）

当社グループはデリバティブ取引を全く行っていないので該当事項はありません。

当連結会計年度（自平成18年4月1日 至平成19年3月31日）

当社グループはデリバティブ取引を全く行っていないので該当事項はありません。

(退職給付関係)

| 前連結会計年度 (平成18年3月31日) | 当連結会計年度 (平成19年3月31日) | | | | | | | | |
|---|-------------------------|----------|--------|--------|--|------|----------|--------|--------|
| <p>1. 採用している退職給付制度の概要 当社グループの一部は、総合設立型の厚生年金基金に加入しております。</p> <p>2. 退職給付債務に関する事項 厚生年金基金の年金資産残高のうち、給与総額割合に基づく当社グループの平成18年3月31日現在における年金資産残高は304,288千円であります。</p> <p>3. 退職給付費用の内訳</p> <table><tr><td>勤務費用</td><td>21,446千円</td></tr><tr><td>退職給付費用</td><td>21,446</td></tr></table> | 勤務費用 | 21,446千円 | 退職給付費用 | 21,446 | <p>1. 採用している退職給付制度の概要 同左</p> <p>2. 退職給付債務に関する事項 厚生年金基金の年金資産残高のうち、掛金拠出割合に基づく当社グループの平成19年3月31日現在における年金資産残高は509,216千円であります。</p> <p>3. 退職給付費用の内訳</p> <table><tr><td>勤務費用</td><td>17,319千円</td></tr><tr><td>退職給付費用</td><td>17,319</td></tr></table> | 勤務費用 | 17,319千円 | 退職給付費用 | 17,319 |
| 勤務費用 | 21,446千円 | | | | | | | | |
| 退職給付費用 | 21,446 | | | | | | | | |
| 勤務費用 | 17,319千円 | | | | | | | | |
| 退職給付費用 | 17,319 | | | | | | | | |

(ストック・オプション等関係)

当連結会計年度(自平成18年4月1日 至平成19年3月31日)

1. スtock・オプションの内容、規模及びその変動状況

(1) スtock・オプションの内容

| | 平成12年 ストック・オプション | 平成13年 ストック・オプション | 平成14年 ストック・オプション | 平成16年 ストック・オプション |
|-------------|---|---|---|--|
| 付与対象者の区分及び数 | 当社取締役9名 当社従業員91名 | 当社取締役2名 当社執行役員10名 当社従業員86名 | 当社監査役3名 子会社取締役1名 子会社監査役1名 子会社執行役員7名 子会社従業員61名 | 当社取締役1名 当社執行役員1名 当社従業員18名 子会社執行役員3名 子会社監査役1名 子会社従業員62名 |
| ストック・オプション数 | 普通株式 487,000株 | 普通株式 341,000株 | 普通株式 181,000株 | 普通株式 180,000株 |
| 付与日 | 平成12年7月3日 | 平成13年8月10日 | 平成14年8月5日 | 平成16年7月23日 |
| 権利確定条件 | 付与日(平成12年7月3日)から権利確定日(平成14年6月30日)まで当社の取締役または従業員として在職していること。 | 付与日(平成13年8月10日)から権利確定日(平成15年6月30日)まで当社の取締役、執行役員または従業員として在職していること。 | 付与日(平成14年8月5日)から権利確定日(平成16年6月30日)まで当社または当社と人的資本関係にある会社の取締役、執行役員、監査役または従業員として在職していること。 | 付与日(平成16年7月23日)から権利確定日(平成18年6月30日)まで当社または当社と人的資本関係にある会社の取締役、執行役員、監査役または従業員として在職していること。 |
| 対象勤務期間 | 平成12年7月3日～平成14年6月30日 | 平成13年8月10日～平成15年6月30日 | 平成14年8月5日～平成16年6月30日 | 平成16年7月23日～平成18年6月30日 |
| 権利行使期間 | 平成14年7月1日～平成20年6月30日 | 平成15年7月1日～平成18年6月30日 | 平成16年7月1日～平成19年6月30日 | 平成18年7月1日～平成21年6月30日 |

(2) スtock・オプションの規模及びその変動状況

当連結会計年度において存在したストック・オプションを対象とし、ストック・オプションの数については、株式数に換算して記載しております。

① スtock・オプションの数

| | 平成12年、 ストック・オプション | 平成13年 ストック・オプション | 平成14年 ストック・オプション | 平成16年 ストック・オプション |
|-----------|----------------------|---------------------|---------------------|---------------------|
| 権利確定前 (株) | | | | |
| 前連結会計年度末 | — | — | — | 180,000 |
| 付与 | — | — | — | — |
| 失効 | — | — | — | 15,000 |
| 権利確定 | — | — | — | 165,000 |
| 未確定残 | — | — | — | — |
| 権利確定後 (株) | | | | |
| 前連結会計年度末 | 484,000 | 321,000 | 145,000 | — |
| 権利確定 | — | — | — | 165,000 |
| 権利行使 | 22,000 | 183,000 | — | — |
| 失効 | 173,000 | 138,000 | 60,000 | — |
| 未行使残 | 289,000 | — | 85,000 | 165,000 |

② 単価情報

| | 平成12年 ストック・オプション | 平成13年 ストック・オプション | 平成14年 ストック・オプション | 平成16年 ストック・オプション |
|----------------------|---------------------|---------------------|---------------------|---------------------|
| 権利行使価格 (円) | 158 | 138 | 115 | 178 |
| 行使時平均株価 (円) | 187 | 162 | — | — |
| 公正な評価単価 (付与日) (円) | — | — | — | — |

2. スtock・オプションの公正な評価単価の見積方法
該当事項はありません。

3. スtock・オプションの権利確定数の見積方法
該当事項はありません。

4. 連結財務諸表への影響額
該当事項はありません。

(税効果会計関係)

| 前連結会計年度 (平成18年3月31日) | 当連結会計年度 (平成19年3月31日) | | | | | | | | | | | | | | | | | | | | | | | | | | | | | | | | | | | | | | | | | | | | | | | | | | | | | | | | | | | | | | | | | | | | | | | | |
|---|-------------------------|-------|---------|----------|-------------------|--------|---------|--------|--------|---------|----------|---------|-------|-----|----------|---------|-------------------|----------|---|--|----------|--------|-------|--|--------|--|--------------|---------|-------|--|----------|---------|-------|--|-----------|---------|---|--------|--|------------|----------|------------|--------|--------|--------|-------|---------|-----|--------|-------|--|----------|---------|--------|----------|-------|--|----------|--------|-------|--|--------|--|--------------|---------|-------|--|----------|---------|-------|--|-----------|-------|
| <p>1. 繰延税金資産及び繰延税金負債の発生の主な原因別内訳</p> <table style="width: 100%; border-collapse: collapse;"> <tr><td>繰延税金資産</td><td></td></tr> <tr><td>商品評価損否認</td><td style="text-align: right;">33,950千円</td></tr> <tr><td>貸倒引当金限度超過額</td><td style="text-align: right;">55,488</td></tr> <tr><td>出資金評価損</td><td style="text-align: right;">15,103</td></tr> <tr><td>繰越欠損金</td><td style="text-align: right;">484,757</td></tr> <tr><td>その他</td><td style="text-align: right;">101,397</td></tr> <tr><td colspan="2"><hr/></td></tr> <tr><td>繰延税金資産小計</td><td style="text-align: right;">690,698</td></tr> <tr><td>評価性引当額</td><td style="text-align: right;">△676,064</td></tr> <tr><td colspan="2"><hr/></td></tr> <tr><td>繰延税金資産合計</td><td style="text-align: right;">14,634</td></tr> <tr><td colspan="2"><hr/></td></tr> <tr><td>繰延税金負債</td><td></td></tr> <tr><td>その他有価証券評価差額金</td><td style="text-align: right;">△48,379</td></tr> <tr><td colspan="2"><hr/></td></tr> <tr><td>繰延税金負債合計</td><td style="text-align: right;">△48,379</td></tr> <tr><td colspan="2"><hr/></td></tr> <tr><td>繰延税金負債の純額</td><td style="text-align: right;">△33,744</td></tr> </table> | 繰延税金資産 | | 商品評価損否認 | 33,950千円 | 貸倒引当金限度超過額 | 55,488 | 出資金評価損 | 15,103 | 繰越欠損金 | 484,757 | その他 | 101,397 | <hr/> | | 繰延税金資産小計 | 690,698 | 評価性引当額 | △676,064 | <hr/> | | 繰延税金資産合計 | 14,634 | <hr/> | | 繰延税金負債 | | その他有価証券評価差額金 | △48,379 | <hr/> | | 繰延税金負債合計 | △48,379 | <hr/> | | 繰延税金負債の純額 | △33,744 | <p>1. 繰延税金資産及び繰延税金負債の発生の主な原因別内訳</p> <table style="width: 100%; border-collapse: collapse;"> <tr><td>繰延税金資産</td><td></td></tr> <tr><td>たな卸資産評価損否認</td><td style="text-align: right;">61,603千円</td></tr> <tr><td>貸倒引当金限度超過額</td><td style="text-align: right;">80,513</td></tr> <tr><td>出資金評価損</td><td style="text-align: right;">15,103</td></tr> <tr><td>繰越欠損金</td><td style="text-align: right;">604,546</td></tr> <tr><td>その他</td><td style="text-align: right;">92,968</td></tr> <tr><td colspan="2"><hr/></td></tr> <tr><td>繰延税金資産小計</td><td style="text-align: right;">854,735</td></tr> <tr><td>評価性引当額</td><td style="text-align: right;">△830,157</td></tr> <tr><td colspan="2"><hr/></td></tr> <tr><td>繰延税金資産合計</td><td style="text-align: right;">24,577</td></tr> <tr><td colspan="2"><hr/></td></tr> <tr><td>繰延税金負債</td><td></td></tr> <tr><td>その他有価証券評価差額金</td><td style="text-align: right;">△16,087</td></tr> <tr><td colspan="2"><hr/></td></tr> <tr><td>繰延税金負債合計</td><td style="text-align: right;">△16,087</td></tr> <tr><td colspan="2"><hr/></td></tr> <tr><td>繰延税金資産の純額</td><td style="text-align: right;">8,489</td></tr> </table> | 繰延税金資産 | | たな卸資産評価損否認 | 61,603千円 | 貸倒引当金限度超過額 | 80,513 | 出資金評価損 | 15,103 | 繰越欠損金 | 604,546 | その他 | 92,968 | <hr/> | | 繰延税金資産小計 | 854,735 | 評価性引当額 | △830,157 | <hr/> | | 繰延税金資産合計 | 24,577 | <hr/> | | 繰延税金負債 | | その他有価証券評価差額金 | △16,087 | <hr/> | | 繰延税金負債合計 | △16,087 | <hr/> | | 繰延税金資産の純額 | 8,489 |
| 繰延税金資産 | | | | | | | | | | | | | | | | | | | | | | | | | | | | | | | | | | | | | | | | | | | | | | | | | | | | | | | | | | | | | | | | | | | | | | | | | |
| 商品評価損否認 | 33,950千円 | | | | | | | | | | | | | | | | | | | | | | | | | | | | | | | | | | | | | | | | | | | | | | | | | | | | | | | | | | | | | | | | | | | | | | | | |
| 貸倒引当金限度超過額 | 55,488 | | | | | | | | | | | | | | | | | | | | | | | | | | | | | | | | | | | | | | | | | | | | | | | | | | | | | | | | | | | | | | | | | | | | | | | | |
| 出資金評価損 | 15,103 | | | | | | | | | | | | | | | | | | | | | | | | | | | | | | | | | | | | | | | | | | | | | | | | | | | | | | | | | | | | | | | | | | | | | | | | |
| 繰越欠損金 | 484,757 | | | | | | | | | | | | | | | | | | | | | | | | | | | | | | | | | | | | | | | | | | | | | | | | | | | | | | | | | | | | | | | | | | | | | | | | |
| その他 | 101,397 | | | | | | | | | | | | | | | | | | | | | | | | | | | | | | | | | | | | | | | | | | | | | | | | | | | | | | | | | | | | | | | | | | | | | | | | |
| <hr/> | | | | | | | | | | | | | | | | | | | | | | | | | | | | | | | | | | | | | | | | | | | | | | | | | | | | | | | | | | | | | | | | | | | | | | | | | |
| 繰延税金資産小計 | 690,698 | | | | | | | | | | | | | | | | | | | | | | | | | | | | | | | | | | | | | | | | | | | | | | | | | | | | | | | | | | | | | | | | | | | | | | | | |
| 評価性引当額 | △676,064 | | | | | | | | | | | | | | | | | | | | | | | | | | | | | | | | | | | | | | | | | | | | | | | | | | | | | | | | | | | | | | | | | | | | | | | | |
| <hr/> | | | | | | | | | | | | | | | | | | | | | | | | | | | | | | | | | | | | | | | | | | | | | | | | | | | | | | | | | | | | | | | | | | | | | | | | | |
| 繰延税金資産合計 | 14,634 | | | | | | | | | | | | | | | | | | | | | | | | | | | | | | | | | | | | | | | | | | | | | | | | | | | | | | | | | | | | | | | | | | | | | | | | |
| <hr/> | | | | | | | | | | | | | | | | | | | | | | | | | | | | | | | | | | | | | | | | | | | | | | | | | | | | | | | | | | | | | | | | | | | | | | | | | |
| 繰延税金負債 | | | | | | | | | | | | | | | | | | | | | | | | | | | | | | | | | | | | | | | | | | | | | | | | | | | | | | | | | | | | | | | | | | | | | | | | | |
| その他有価証券評価差額金 | △48,379 | | | | | | | | | | | | | | | | | | | | | | | | | | | | | | | | | | | | | | | | | | | | | | | | | | | | | | | | | | | | | | | | | | | | | | | | |
| <hr/> | | | | | | | | | | | | | | | | | | | | | | | | | | | | | | | | | | | | | | | | | | | | | | | | | | | | | | | | | | | | | | | | | | | | | | | | | |
| 繰延税金負債合計 | △48,379 | | | | | | | | | | | | | | | | | | | | | | | | | | | | | | | | | | | | | | | | | | | | | | | | | | | | | | | | | | | | | | | | | | | | | | | | |
| <hr/> | | | | | | | | | | | | | | | | | | | | | | | | | | | | | | | | | | | | | | | | | | | | | | | | | | | | | | | | | | | | | | | | | | | | | | | | | |
| 繰延税金負債の純額 | △33,744 | | | | | | | | | | | | | | | | | | | | | | | | | | | | | | | | | | | | | | | | | | | | | | | | | | | | | | | | | | | | | | | | | | | | | | | | |
| 繰延税金資産 | | | | | | | | | | | | | | | | | | | | | | | | | | | | | | | | | | | | | | | | | | | | | | | | | | | | | | | | | | | | | | | | | | | | | | | | | |
| たな卸資産評価損否認 | 61,603千円 | | | | | | | | | | | | | | | | | | | | | | | | | | | | | | | | | | | | | | | | | | | | | | | | | | | | | | | | | | | | | | | | | | | | | | | | |
| 貸倒引当金限度超過額 | 80,513 | | | | | | | | | | | | | | | | | | | | | | | | | | | | | | | | | | | | | | | | | | | | | | | | | | | | | | | | | | | | | | | | | | | | | | | | |
| 出資金評価損 | 15,103 | | | | | | | | | | | | | | | | | | | | | | | | | | | | | | | | | | | | | | | | | | | | | | | | | | | | | | | | | | | | | | | | | | | | | | | | |
| 繰越欠損金 | 604,546 | | | | | | | | | | | | | | | | | | | | | | | | | | | | | | | | | | | | | | | | | | | | | | | | | | | | | | | | | | | | | | | | | | | | | | | | |
| その他 | 92,968 | | | | | | | | | | | | | | | | | | | | | | | | | | | | | | | | | | | | | | | | | | | | | | | | | | | | | | | | | | | | | | | | | | | | | | | | |
| <hr/> | | | | | | | | | | | | | | | | | | | | | | | | | | | | | | | | | | | | | | | | | | | | | | | | | | | | | | | | | | | | | | | | | | | | | | | | | |
| 繰延税金資産小計 | 854,735 | | | | | | | | | | | | | | | | | | | | | | | | | | | | | | | | | | | | | | | | | | | | | | | | | | | | | | | | | | | | | | | | | | | | | | | | |
| 評価性引当額 | △830,157 | | | | | | | | | | | | | | | | | | | | | | | | | | | | | | | | | | | | | | | | | | | | | | | | | | | | | | | | | | | | | | | | | | | | | | | | |
| <hr/> | | | | | | | | | | | | | | | | | | | | | | | | | | | | | | | | | | | | | | | | | | | | | | | | | | | | | | | | | | | | | | | | | | | | | | | | | |
| 繰延税金資産合計 | 24,577 | | | | | | | | | | | | | | | | | | | | | | | | | | | | | | | | | | | | | | | | | | | | | | | | | | | | | | | | | | | | | | | | | | | | | | | | |
| <hr/> | | | | | | | | | | | | | | | | | | | | | | | | | | | | | | | | | | | | | | | | | | | | | | | | | | | | | | | | | | | | | | | | | | | | | | | | | |
| 繰延税金負債 | | | | | | | | | | | | | | | | | | | | | | | | | | | | | | | | | | | | | | | | | | | | | | | | | | | | | | | | | | | | | | | | | | | | | | | | | |
| その他有価証券評価差額金 | △16,087 | | | | | | | | | | | | | | | | | | | | | | | | | | | | | | | | | | | | | | | | | | | | | | | | | | | | | | | | | | | | | | | | | | | | | | | | |
| <hr/> | | | | | | | | | | | | | | | | | | | | | | | | | | | | | | | | | | | | | | | | | | | | | | | | | | | | | | | | | | | | | | | | | | | | | | | | | |
| 繰延税金負債合計 | △16,087 | | | | | | | | | | | | | | | | | | | | | | | | | | | | | | | | | | | | | | | | | | | | | | | | | | | | | | | | | | | | | | | | | | | | | | | | |
| <hr/> | | | | | | | | | | | | | | | | | | | | | | | | | | | | | | | | | | | | | | | | | | | | | | | | | | | | | | | | | | | | | | | | | | | | | | | | | |
| 繰延税金資産の純額 | 8,489 | | | | | | | | | | | | | | | | | | | | | | | | | | | | | | | | | | | | | | | | | | | | | | | | | | | | | | | | | | | | | | | | | | | | | | | | |
| <p>2. 法定実効税率と税効果会計適用後の法人税等の負担率との差異の原因となった主な項目別の内訳</p> <table style="width: 100%; border-collapse: collapse;"> <tr><td>法定実効税率</td><td style="text-align: right;">40.7%</td></tr> <tr><td>(調整)</td><td></td></tr> <tr><td>交際費等永久に損金算入されない項目</td><td style="text-align: right;">2.1</td></tr> <tr><td>住民税均等割等</td><td style="text-align: right;">8.4</td></tr> <tr><td>評価性引当額</td><td style="text-align: right;">△9.3</td></tr> <tr><td>未実現利益の消去</td><td style="text-align: right;">1.5</td></tr> <tr><td>その他</td><td style="text-align: right;">1.8</td></tr> <tr><td colspan="2"><hr/></td></tr> <tr><td>税効果会計適用後の法人税等の負担率</td><td style="text-align: right;">45.2</td></tr> </table> | 法定実効税率 | 40.7% | (調整) | | 交際費等永久に損金算入されない項目 | 2.1 | 住民税均等割等 | 8.4 | 評価性引当額 | △9.3 | 未実現利益の消去 | 1.5 | その他 | 1.8 | <hr/> | | 税効果会計適用後の法人税等の負担率 | 45.2 | <p>2. 法定実効税率と税効果会計適用後の法人税等の負担率との差異の原因となった主な項目別の内訳</p> <p style="text-align: center;">税金等調整前当期純損失を計上したため、当該事項の記載を省略しております。</p> | | | | | | | | | | | | | | | | | | | | | | | | | | | | | | | | | | | | | | | | | | | | | | | | | | | | | | |
| 法定実効税率 | 40.7% | | | | | | | | | | | | | | | | | | | | | | | | | | | | | | | | | | | | | | | | | | | | | | | | | | | | | | | | | | | | | | | | | | | | | | | | |
| (調整) | | | | | | | | | | | | | | | | | | | | | | | | | | | | | | | | | | | | | | | | | | | | | | | | | | | | | | | | | | | | | | | | | | | | | | | | | |
| 交際費等永久に損金算入されない項目 | 2.1 | | | | | | | | | | | | | | | | | | | | | | | | | | | | | | | | | | | | | | | | | | | | | | | | | | | | | | | | | | | | | | | | | | | | | | | | |
| 住民税均等割等 | 8.4 | | | | | | | | | | | | | | | | | | | | | | | | | | | | | | | | | | | | | | | | | | | | | | | | | | | | | | | | | | | | | | | | | | | | | | | | |
| 評価性引当額 | △9.3 | | | | | | | | | | | | | | | | | | | | | | | | | | | | | | | | | | | | | | | | | | | | | | | | | | | | | | | | | | | | | | | | | | | | | | | | |
| 未実現利益の消去 | 1.5 | | | | | | | | | | | | | | | | | | | | | | | | | | | | | | | | | | | | | | | | | | | | | | | | | | | | | | | | | | | | | | | | | | | | | | | | |
| その他 | 1.8 | | | | | | | | | | | | | | | | | | | | | | | | | | | | | | | | | | | | | | | | | | | | | | | | | | | | | | | | | | | | | | | | | | | | | | | | |
| <hr/> | | | | | | | | | | | | | | | | | | | | | | | | | | | | | | | | | | | | | | | | | | | | | | | | | | | | | | | | | | | | | | | | | | | | | | | | | |
| 税効果会計適用後の法人税等の負担率 | 45.2 | | | | | | | | | | | | | | | | | | | | | | | | | | | | | | | | | | | | | | | | | | | | | | | | | | | | | | | | | | | | | | | | | | | | | | | | |

(セグメント情報)

a. 事業の種類別セグメント情報

前連結会計年度（自平成17年4月1日 至平成18年3月31日）及び当連結会計年度（自平成18年4月1日 至平成19年3月31日）

当社グループにおいて、商社事業の売上高、営業利益及び資産の金額は、全セグメントの売上高の合計、営業利益及び全セグメント資産の金額の合計額に占める割合がいずれも90%超であるため、事業の種類別セグメント情報の記載を省略しております。

b. 所在地別セグメント情報

前連結会計年度（自平成17年4月1日 至平成18年3月31日）及び当連結会計年度（自平成18年4月1日 至平成19年3月31日）

本邦以外の国又は地域に所在する連結子会社及び重要な存外支店がないため、該当事項はありません。

c. 海外売上高

前連結会計年度（自平成17年4月1日 至平成18年3月31日）

海外売上高がないため該当事項はありません。

当連結会計年度（自平成18年4月1日 至平成19年3月31日）

海外売上高は、連結売上高の10%未満であるため、海外売上高の記載を省略しております。

(関連当事者との取引)

前連結会計年度(自平成17年4月1日 至平成18年3月31日)

(1) 親会社及び法人主要株主等

| 属性 | 会社等の名称 | 住所 | 資本金又は出資金(千円) | 事業の内容 | 議決権等の所有(被所有)割合 | 関係内容 | | 取引の内容 | 取引金額(千円) | 科目 | 期末残高(千円) |
|-----|---------------------|--------|--------------|-------|-------------------|----------|--------|-----------|----------|------|----------|
| | | | | | | 役員の兼任等 | 事業上の関係 | | | | |
| 親会社 | ㈱ヤマノホールディングコーポレーション | 東京都渋谷区 | 1,198,219 | 持株会社 | (被所有)直接 50.84% | 兼務 4人 | 経営指導 | 受取利息 | 517 | 預け金 | 48,614 |
| | | | | | | | | 経営指導料の支払い | 21,670 | 未払金 | 252 |
| | | | | | | | | 業務委託費の支払い | 950 | | |
| | | | | | | | | ブランド使用料 | 3,500 | 前払費用 | 5,872 |

取引条件ないし取引条件の決定方針等

(注) 1. 商品販売及び仕入について、価格その他の取引条件は、当社と関連を有しない他の当事者と同様の条件によっております。

2. 取引金額に消費税等は含んでおりません。

(2) 兄弟会社等

| 属性 | 会社等の名称 | 住所 | 資本金又は出資金 (千円) | 事業の内容 | 議決権等の所有 (被所有) 割合 | 関係内容 | | 取引の内容 | 取引金額 (千円) | 科目 | 期末残高 (千円) |
|---------|----------------|-------------|------------------|-------------------|---------------------|----------|----------------|----------------|--------------|-----------|--------------|
| | | | | | | 役員の兼任等 | 事業上の関係 | | | | |
| 親会社の子会社 | ㈱ヤマノリテーリングス | 東京都渋谷区 | 100,000 | 和裁品、宝飾品、洋裁品等の小売販売 | なし | 兼務 2人 | 商品の販売 | 商品の販売 (注) 1 | 252,746 | 売掛金及び受取手形 | 152,080 |
| | ㈱錦 | 名古屋市 中村区 | 350,000 | 和裁品、宝飾品、洋裁品等の小売販売 | なし | 兼務 2人 | 商品の販売 | 商品の販売 (注) 1 | 41,647 | 売掛金及び受取手形 | 22,904 |
| | 三菱㈱ | 大阪市 中央区 | 300,000 | 和裁品、宝飾品、洋裁品等の卸売販売 | なし | 兼務 3人 | 商品の仕入 | 商品の販売 (注) 1 | 1,258 | 売掛金及び受取手形 | 861 |
| | | | | | | | | 商品の仕入 (注) 1 | 52,561 | 買掛金及び支払手形 | 19,529 |
| | ㈱寛齋スーパースタジオ | 東京都渋谷区 | 20,000 | ブランドライセンス管理 | なし | 兼務 2人 | ブランド商標使用料の支払 | ブランド使用料 | 27,695 | 前払費用 | 20,475 |
| | ㈱全国教育産業協会 | 東京都豊島区 | 332,769 | 着物着付指導業務等 | (所有) 0.05% | 兼務 2人 | 商品の販売 | 商品の販売 (注) 1 | 33,441 | 売掛金 | 5,672 |
| | ㈱ヤマノジュエリーシステムズ | 東京都中央区 | 248,000 | 宝飾品の卸売販売 | なし | 兼務 2人 | 商品の販売 | 商品の販売 (注) 1 | 28,661 | 売掛金 | 10,271 |
| | ㈱きのほな | 東京都江東区 | 30,000 | 和装品等の訪問販売 | なし | — | 商品の販売 | 商品の販売 (注) 1 | 5,459 | 売掛金 | 1,269 |
| | ロイヤルコスモ㈱ | 福岡県福岡市 | 250,000 | 健康関連商品の訪問販売 | なし | 兼務 1人 | 商品の販売 | 商品の販売 (注) 1 | 7,971 | 売掛金 | 3,245 |
| | ㈱エックスワン | 東京都品川区 | 25,000 | 化粧品、健康商材の訪問販売 | なし | 兼務 4人 | 商品の販売 | 商品の販売 (注) 1 | 4,423 | — | — |
| ㈱トリニティ | 福岡県福岡市 | 10,000 | 宝飾品、バック等の卸売販売 | なし | 兼務 2人 | 商品の仕入 | 商品の仕入 (注) 1 | 3,087 | — | — | |

取引条件ないし取引条件の決定方針等

- (注) 1. 商品販売及び仕入について、価格その他の取引条件は、当社と関連を有しない他の当事者と同様の条件によっております。
2. 取引金額に消費税等は含んでおりません。

当連結会計年度（自平成18年4月1日 至平成19年3月31日）

(1) 親会社及び法人主要株主等

| 属性 | 会社等の名称 | 住所 | 資本金又は出資金 (千円) | 事業の内容 | 議決権等の所有(被所有)割合 | 関係内容 | | 取引の内容 | 取引金額 (千円) | 科目 | 期末残高 (千円) |
|-----|--------------|--------|------------------|-------|-------------------|----------|--------|-----------|--------------|------|--------------|
| | | | | | | 役員の兼任等 | 事業上の関係 | | | | |
| 親会社 | ㈱ヤマノホールディングス | 東京都渋谷区 | 1,222,399 | 持株会社 | (被所有)直接 49.99% | 兼務 5人 | 経営指導 | 受取利息 | 547 | 預け金 | 93,162 |
| | | | | | | | | 経営指導料の支払い | 19,721 | 未払金 | 1,987 |
| | | | | | | | | ブランド使用料 | 12,906 | 前払費用 | 14,525 |

取引条件ないし取引条件の決定方針等

(注) 取引金額に消費税等は含まれておらず、期末残高には消費税等が含まれております。

(2) 役員及び個人主要株主等

| 属性 | 会社等の名称 | 住所 | 資本金又は出資金 (千円) | 事業の内容又は職業 | 議決権等の所有(被所有)割合(%) | 関係内容 | | 取引の内容 | 取引金額 (千円) | 科目 | 期末残高 (千円) |
|---|-----------------------|--------|------------------|-----------|-------------------|----------|--------|----------------|--------------|-----------|--------------|
| | | | | | | 役員の兼任等 | 事業上の関係 | | | | |
| 役員 | 井澤一守 | — | — | 当社代表取締役 | (被所有)直接 0.2 | — | — | 貸付 貸付利息 | 5,500 102 | 貸付金 | 5,602 |
| 役員及びその近親者が議決権の過半数を所有している会社等(当該会社等の子会社を含む) | ㈱ヤマノビューティメイト (注) 3 | 東京都渋谷区 | 348,000 | 化粧品の製造販売 | なし | 兼務 2人 | 商品の販売 | 商品の販売 (注) 1 | 19,346 | 売掛金及び受取手形 | 13,421 |

(注) 1. 商品販売及び仕入について、価格その他の取引条件は、当社と関連を有しない他の当事者と同様の条件によっております。

2. 取引金額に消費税等は含んでおりません。

3. 当社取締役とその2親等以内の親族が議決権の過半数を所有する会社の子会社であります。

(3) 兄弟会社等

| 属性 | 会社等の名称 | 住所 | 資本金又は出資金 (千円) | 事業の内容 | 議決権等の所有 (被所有) 割合 | 関係内容 | | 取引の内容 | 取引金額 (千円) | 科目 | 期末残高 (千円) |
|---------|------------------|-------------|------------------|-------------------|---------------------|----------|--------------|----------------|--------------|-----------|--------------|
| | | | | | | 役員の兼任等 | 事業上の関係 | | | | |
| 親会社の子会社 | (株)ヤマノリテーリングス | 東京都渋谷区 | 100,000 | 和裁品、宝飾品、洋裁品等の小売販売 | なし | 兼務 2人 | 商品の販売 | 商品の販売 (注) 1 | 181,248 | 売掛金 | 100,711 |
| | (株)錦 | 名古屋市 中村区 | 350,000 | 和裁品、宝飾品、洋裁品等の小売販売 | なし | 兼務 2人 | 商品の販売 | 商品の販売 (注) 1 | 20,431 | 売掛金及び受取手形 | 10,108 |
| | 三菱(株) | 大阪市中央区 | 10,000 | 和裁品、宝飾品、洋裁品等の卸売販売 | なし | 兼務 2人 | 商品の仕入 | 商品の販売 (注) 1 | 1,609 | 受取手形 | 1,796 |
| | | | | | | | | 商品の仕入 (注) 1 | 30,183 | 買掛金及び支払手形 | 10,871 |
| | (株)寛斎スーパースタジオ | 東京都渋谷区 | 20,000 | ブランドライセンス管理 | なし | 兼務 2人 | ブランド商標使用料の支払 | ブランド使用料 | 28,350 | 前払費用 | 20,475 |
| | (株)全国教育産業協会 | 東京都豊島区 | 332,769 | 着物着付指導業務等 | (所有) 0.05% | 兼務 2人 | 商品の販売 | 商品の販売 (注) 1 | 26,381 | 売掛金 | 2,678 |
| | (株)ヤマノジュエリーシステムズ | 東京都中央区 | 248,000 | 宝飾品の卸売販売 | なし | 兼務 2人 | 商品の販売 | 商品の販売 (注) 1 | 19,683 | 売掛金及び受取手形 | 15,588 |

取引条件ないし取引条件の決定方針等

- (注) 1. 商品販売及び仕入について、価格その他の取引条件は、当社と関連を有しない他の当事者と同様の条件によっております。
2. 取引金額に消費税等は含んでおりません。

(1株当たり情報)

| 前連結会計年度 (自平成17年4月1日 至平成18年3月31日) | | 当連結会計年度 (自平成18年4月1日 至平成19年3月31日) | |
|--|---------|---|--------|
| 1株当たり純資産額 | 101円72銭 | 1株当たり純資産額 | 83円23銭 |
| 1株当たり当期純利益 | 2円89銭 | 1株当たり当期純損失 | 16円21銭 |
| 潜在株式調整後1株当たり当期純利益 | 2円86銭 | なお、潜在株式調整後1株当たり当期純利益金額については、1株当たり当期純損失を計上しているため記載しておりません。 | |

(注) 1株当たり当期純利益金額及び潜在株式調整後1株当たり当期純利益又は1株当たり当期純損失金額の算定上の基礎は、以下のとおりであります。

| | 前連結会計年度 (自平成17年4月1日 至平成18年3月31日) | 当連結会計年度 (自平成18年4月1日 至平成19年3月31日) |
|---|--|---|
| 1株当たり当期純利益(損失)金額 | | |
| 当期純利益又は当期純損失(△)(千円) | 74,356 | △380,469 |
| 普通株主に帰属しない金額(千円) | 7,000 | — |
| (うち利益処分による役員賞与金) | (7,000) | (—) |
| 普通株式に係る当期純利益又は当期純損失(千円) | 67,356 | △380,469 |
| 期中平均株式数(株) | 23,273,893 | 23,469,767 |
| 潜在株式調整後1株当たり当期純利益金額 | | |
| 当期純利益調整額 | — | — |
| 普通株式増加数(株) | 263,482 | — |
| 希薄化効果を有しないため、潜在株式調整後1株当たり当期純利益の算定に含めなかった潜在株式の概要 | ————— | <p>新株予約権の3種類(新株予約権の目的となる株式の数 539,000株)。</p> <p>旧商法第280条ノ19の規定に基づく新株引受権 平成12年6月27日の定時株主総会決議、平成15年6月24日の定時株主総会及び平成17年6月22日の定時株主総会決議 289,000株</p> <p>商法280条ノ20及び第280条ノ21の規定に基づく新株予約権 平成14年6月24日の定時株主総会決議 85,000株</p> <p>商法280条ノ20及び第280条ノ21の規定に基づく新株予約権 平成16年6月23日の定時株主総会決議 165,000株</p> |

(重要な後発事象)

| <p>前連結会計年度 (自 平成17年4月1日 至 平成18年3月31日)</p> | <p>当連結会計年度 (自 平成18年4月1日 至 平成19年3月31日)</p> |
|---|--|
| | <p>平成19年2月14日開催の臨時株主総会の決議を経て、平成19年4月1日を合併期日として堀田産業株式会社と合併いたしました。</p> <p>1. 合併の目的 ヤマノグループにおける洋装事業の統合を図り、経営資源を集中し各事業の効率化と一体化の推進を目的としております。</p> <p>2. 合併の時期 合併期日 (効力発生日) 平成19年4月1日 株式交付日 平成19年5月18日</p> <p>3. 合併の方法、合併後の会社の名称 (1) 合併方法 当社を存続会社とする吸収合併方式で、堀田産業は解散いたします。 (2) 合併後の会社の名称 堀田丸正株式会社に変更いたします。</p> <p>4. 合併比率、合併交付金の額、合併により発行する株式の種類及び数、増加すべき資本等の額、引き継ぐ資産・負債の額 (1) 合併比率 堀田産業株式会社の株式1株に対し、当社の株式0.7株を割当交付いたします。 (2) 合併交付金 合併交付金の支払は行っておりません。 (3) 合併により発行する株式の種類及び数 普通株式 25,756,697株を発行しております。 (4) 増加すべき資本金等の額 ①資本金及び資本準備金の増加はありません。 ②資本剰余金は会社計算規則第59条1項第3号ロに掲げる額から同号ハ及びニに掲げる額の合計額を減じて得た額 ③利益剰余金は会社計算規則第59条第1項第5号ロに掲げる額 (5) 引き継ぐ資産・負債・純資産の額 合併効力発生日前日における資産、負債・純資産の額 総資産額 1,414百万円 負債の額 1,212百万円 純資産額 202百万円</p> |

| 前連結会計年度 (自 平成17年4月1日 至 平成18年3月31日) | 当連結会計年度 (自 平成18年4月1日 至 平成19年3月31日) |
|--|--|
| | 5. 相手会社の主な事業内容、規模 (平成19年3月期) 主な事業内容 意匠撚糸製造販売 規模 (連結) 売上高 6,601百万円 当期純損失 65百万円 総資産額 3,033百万円 負債の額 2,456百万円 純資産額 577百万円 従業員数 140名 (個別) 売上高 1,446百万円 当期純損失 239百万円 総資産額 1,414百万円 負債の額 1,212百万円 純資産額 202百万円 従業員数 20名 |

5. 事業部別生産実績、売上高及び仕入高

(1) 事業部別生産実績

| 事業部 | 前連結会計年度 (自 平成17年4月1日 至 平成18年3月31日) | | 当連結会計年度 (自 平成18年4月1日 至 平成19年3月31日) | | 増減 | |
|--------------|--|---------|--|---------|---------|---------|
| | 金額 (千円) | 構成比 (%) | 金額 (千円) | 構成比 (%) | 金額 (千円) | 増減率 (%) |
| ファッション本部 | 39,754 | 12.2 | 62,208 | 16.9 | 22,453 | 56.5 |
| モードクリエイティブ本部 | 287,216 | 87.8 | 306,288 | 83.1 | 19,072 | 6.6 |
| 合計 | 326,970 | 100.0 | 368,497 | 100.0 | 41,526 | 12.7 |

(注) 1. 上記の金額には、消費税等は含まれておりません。

2. 和装本部及びソフラン本部については生産活動を伴わないため記載しておりません。

(2) 事業部別売上高

| 事業部 | 前連結会計年度 (自 平成17年4月1日 至 平成18年3月31日) | | 当連結会計年度 (自 平成18年4月1日 至 平成19年3月31日) | | 増減 | |
|--------------|--|---------|--|---------|----------|---------|
| | 金額 (千円) | 構成比 (%) | 金額 (千円) | 構成比 (%) | 金額 (千円) | 増減率 (%) |
| 和装本部 | 2,442,792 | 28.1 | 2,051,249 | 24.9 | △391,543 | △16.0 |
| ソフラン本部 | 2,855,975 | 32.9 | 2,795,510 | 33.9 | △60,465 | △2.1 |
| ファッション本部 | 1,278,844 | 14.7 | 1,290,370 | 15.6 | 11,525 | 0.9 |
| モードクリエイティブ本部 | 2,114,676 | 24.3 | 2,115,518 | 25.6 | 842 | 0.0 |
| 合計 | 8,692,289 | 100.0 | 8,252,648 | 100.0 | △439,640 | △5.1 |

(注) 上記の金額には、消費税等は含まれておりません。

(3) 事業部別仕入高

| 事業部 | 前連結会計年度 (自 平成17年4月1日 至 平成18年3月31日) | | 当連結会計年度 (自 平成18年4月1日 至 平成19年3月31日) | | 増減 | |
|--------------|--|---------|--|---------|----------|---------|
| | 金額 (千円) | 構成比 (%) | 金額 (千円) | 構成比 (%) | 金額 (千円) | 増減率 (%) |
| 和装本部 | 1,234,696 | 23.3 | 937,943 | 18.7 | △296,752 | △24.0 |
| ソフラン本部 | 2,172,102 | 41.0 | 2,122,675 | 42.3 | △49,427 | △2.3 |
| ファッション本部 | 900,954 | 17.0 | 959,284 | 19.1 | 58,330 | 6.5 |
| モードクリエイティブ本部 | 995,968 | 18.7 | 997,054 | 19.9 | 1,086 | 0.1 |
| 合計 | 5,303,721 | 100.0 | 5,016,958 | 100.0 | △286,762 | △5.4 |

(注) 上記の金額には、消費税等は含まれておりません。

6. 個別財務諸表

(1) 貸借対照表

| 区分 | 注記番号 | 前事業年度 (平成18年3月31日) | | 当事業年度 (平成19年3月31日) | | 対前年比 増減 (千円) | |
|------------|------|-----------------------|-----------|-----------------------|-----------|--------------------|---------|
| | | 金額 (千円) | 構成比 (%) | 金額 (千円) | 構成比 (%) | | |
| (資産の部) | | | | | | | |
| I 流動資産 | | | | | | | |
| 1. 現金及び預金 | | 489,519 | | 629,552 | | 140,033 | |
| 2. 受取手形 | ※5 | 630,024 | | 496,578 | | △133,446 | |
| 3. 売掛金 | ※4 | 1,718,208 | | 1,137,110 | | △581,097 | |
| 4. 商品 | | 1,076,564 | | 1,091,558 | | 14,993 | |
| 5. 貯蔵品 | | 19,052 | | 25,389 | | 6,337 | |
| 6. 前渡金 | | — | | 6,542 | | 6,542 | |
| 7. 前払費用 | ※4 | 52,899 | | 66,220 | | 13,320 | |
| 8. 短期貸付金 | ※4 | 194,862 | | 135,139 | | △59,722 | |
| 9. 未収入金 | ※4 | 116,844 | | 104,901 | | △11,942 | |
| 10. 預け金 | ※4 | 49,614 | | 93,162 | | 43,547 | |
| 11. その他 | | 4,300 | | 22,438 | | 18,138 | |
| 貸倒引当金 | | △65,041 | | △120,860 | | △55,819 | |
| 流動資産合計 | | 4,286,850 | 73.6 | 3,687,733 | 71.5 | △599,117 | |
| II 固定資産 | | | | | | | |
| (1) 有形固定資産 | | | | | | | |
| 1. 建物 | ※1 | 400,890 | | 399,816 | | | |
| 減価償却累計額 | | 217,887 | 183,003 | 236,196 | 163,619 | △19,383 | |
| 2. 車両運搬具 | | 1,161 | | 1,141 | | | |
| 減価償却累計額 | | 1,018 | 142 | 1,067 | 73 | △68 | |
| 3. 器具備品 | | 73,613 | | 41,124 | | | |
| 減価償却累計額 | | 65,286 | 8,326 | 37,696 | 3,428 | △4,898 | |
| 4. 土地 | ※1 | | 864,046 | | 864,046 | — | |
| 有形固定資産合計 | | | 1,055,519 | | 1,031,168 | 20.0 | △24,350 |
| (2) 無形固定資産 | | | | | | | |
| 1. 商標権 | | | 229 | | 179 | △50 | |
| 2. ソフトウェア | | | 9,264 | | 4,788 | △4,475 | |

| 区分 | 注記番号 | 前事業年度 (平成18年3月31日) | | 当事業年度 (平成19年3月31日) | | 対前年比 | |
|-------------------------------|------|-----------------------|-----------|-----------------------|-----------|---------|----------|
| | | 金額 (千円) | 構成比 (%) | 金額 (千円) | 構成比 (%) | 増減 (千円) | |
| 3. 電話加入権 | | | 4,694 | | 4,694 | — | |
| 4. その他 | | | 175 | | 175 | — | |
| 無形固定資産合計 | | | 14,363 | 0.2 | 9,837 | 0.2 | △4,525 |
| (3)投資その他の資産 | | | | | | | |
| 1. 投資有価証券 | | | 162,415 | | 139,671 | | △22,744 |
| 2. 関係会社株式 | | | 55,000 | | 55,000 | | — |
| 3. 出資金 | | | 10,066 | | 10,066 | | — |
| 4. 長期貸付金 | | | 22,694 | | 19,582 | | △3,111 |
| 5. 従業員長期貸付金 | | | 8,426 | | 16,017 | | 7,591 |
| 6. 関係会社長期貸付金 | | | 65,500 | | 43,200 | | △22,300 |
| 7. 破産債権、再生債権、更生債権その他これらに準ずる債権 | | | 111,806 | | 122,689 | | 10,882 |
| 8. 長期前払費用 | | | 23,127 | | 16,301 | | △6,825 |
| 9. 長期預け金 | | | 100,103 | | 111,506 | | 11,403 |
| 10. その他 | | | 44,141 | | 44,104 | | △37 |
| 貸倒引当金 | | | △133,788 | | △146,830 | | △13,041 |
| 投資その他の資産合計 | | | 469,493 | 8.1 | 431,309 | 8.3 | △38,184 |
| 固定資産合計 | | | 1,539,376 | 26.4 | 1,472,316 | 28.5 | △67,060 |
| 資産合計 | | | 5,826,227 | 100.0 | 5,160,050 | 100.0 | △666,177 |

| 区分 | 注記番号 | 前事業年度 (平成18年3月31日) | | 当事業年度 (平成19年3月31日) | | 対前年比 |
|-------------------|------|-----------------------|---------|-----------------------|---------|----------|
| | | 金額 (千円) | 構成比 (%) | 金額 (千円) | 構成比 (%) | 増減 (千円) |
| (負債の部) | | | | | | |
| I 流動負債 | | | | | | |
| 1. 支払手形 | ※5 | 1,669,034 | | 1,732,033 | | 62,999 |
| 2. 買掛金 | ※4 | 422,932 | | 438,591 | | 15,659 |
| 3. 1年以内償還予定の社債 | ※1 | 450,000 | | 150,000 | | △300,000 |
| 4. 1年以内返済予定の長期借入金 | | — | | 100,000 | | 100,000 |
| 5. 未払金 | ※4 | 56,396 | | 82,436 | | 26,040 |
| 6. 未払費用 | ※4 | 44,094 | | 45,312 | | 1,217 |
| 7. 未払法人税等 | | 15,011 | | 12,576 | | △2,434 |
| 8. 未払事業所税 | | 2,720 | | 2,792 | | 71 |
| 9. 未払消費税等 | | 7,482 | | — | | △7,482 |
| 10. 前受金 | | — | | 840 | | 840 |
| 11. 預り金 | ※4 | 21,307 | | 19,677 | | △1,629 |
| 12. 賞与引当金 | | 22,500 | | 13,000 | | △9,500 |
| 13. 返品調整引当金 | | 9,515 | | 10,434 | | 918 |
| 14. その他 | | 2,999 | | 5,328 | | 2,328 |
| 流動負債合計 | | 2,723,994 | 46.8 | 2,613,022 | 50.7 | △110,971 |
| II 固定負債 | | | | | | |
| 1. 社債 | ※1 | 500,000 | | 350,000 | | △150,000 |
| 2. 長期借入金 | | — | | 150,000 | | 150,000 |
| 3. 長期未払金 | | 270,121 | | 236,826 | | △33,294 |
| 4. 長期リース債務 | | 3,652 | | — | | △3,652 |
| 5. 繰延税金負債 | | 48,379 | | 16,087 | | △32,291 |
| 6. その他 | | — | | 2,344 | | 2,344 |
| 固定負債合計 | | 822,152 | 14.1 | 755,258 | 14.6 | △66,893 |
| 負債合計 | | 3,546,147 | 60.9 | 3,368,281 | 65.3 | △177,865 |

| 区分 | 注記番号 | 前事業年度 (平成18年3月31日) | | 当事業年度 (平成19年3月31日) | | 対前年比 | |
|-------------------|------|-----------------------|-----------|-----------------------|---------|---------|------------|
| | | 金額 (千円) | 構成比 (%) | 金額 (千円) | 構成比 (%) | 増減 (千円) | |
| (資本の部) | | | | | | | |
| I 資本金 | ※2 | | 1,960,705 | 33.6 | — | — | △1,960,705 |
| II 資本剰余金 | | | | | | | |
| 1. 資本準備金 | | 108,824 | | | — | | |
| 2. その他資本剰余金 | | | | | | | |
| (1) 合併に伴うその他資本剰余金 | | 18,000 | | | — | | |
| 資本剰余金合計 | | | 126,824 | 2.2 | — | — | △126,824 |
| III 利益剰余金 | | | | | | | |
| 1. 利益準備金 | | 7,150 | | | — | | |
| 2. 当期末処分利益 | | 115,919 | | | — | | |
| 利益剰余金合計 | | | 123,070 | 2.1 | — | — | △123,070 |
| IV その他有価証券評価差額金 | ※6 | | 70,488 | 1.2 | — | — | △70,488 |
| V 自己株式 | ※3 | | △1,008 | △0.0 | — | — | 1,008 |
| 資本合計 | | | 2,280,080 | 39.1 | — | — | △2,280,080 |
| 負債・資本合計 | | | 5,826,227 | 100.0 | — | — | △5,826,227 |

| 区分 | 注記番号 | 前事業年度 (平成18年3月31日) | | 当事業年度 (平成19年3月31日) | | 対前年比 |
|-----------------|------|-----------------------|---------|-----------------------|---------|-----------|
| | | 金額 (千円) | 構成比 (%) | 金額 (千円) | 構成比 (%) | 増減 (千円) |
| (純資産の部) | | | | | | |
| I 株主資本 | | | | | | |
| 1. 資本金 | | — | — | 1,975,070 | 38.3 | 1,975,070 |
| 2. 資本剰余金 | | | | | | |
| (1) 資本準備金 | | — | — | 123,189 | | |
| (2) その他資本剰余金 | | — | — | | | |
| 合併に伴うその他資本剰余金 | | — | — | 18,000 | | |
| 資本剰余金合計 | | — | — | 141,189 | 2.7 | 141,189 |
| 3. 利益剰余金 | | | | | | |
| (1) 利益準備金 | | — | — | 14,843 | | |
| (2) その他利益剰余金 | | — | — | | | |
| 繰越利益剰余金 | | — | — | △416,297 | | |
| 利益剰余金合計 | | — | — | △401,453 | △7.8 | △401,453 |
| 4. 自己株式 | | — | — | △1,338 | △0.0 | △1,338 |
| 株主資本合計 | | — | — | 1,713,468 | 33.2 | 1,713,468 |
| II 評価・換算差額等 | | | | | | |
| 1. その他有価証券評価差額金 | | — | — | 78,300 | 1.5 | 78,300 |
| 評価・換算差額等合計 | | — | — | 78,300 | 1.5 | 78,300 |
| 純資産合計 | | — | — | 1,791,768 | 34.7 | 1,791,768 |
| 負債純資産合計 | | — | — | 5,160,050 | 100.0 | 5,160,050 |

(2) 損益計算書

| 区分 | 注記 番号 | 前事業年度 (自 平成17年4月1日 至 平成18年3月31日) | | 百分比 (%) | 当事業年度 (自 平成18年4月1日 至 平成19年3月31日) | | 対前年比 増減 (千円) | |
|-------------------|----------|--|-----------|------------|--|------------|--------------------|----------|
| | | 金額 (千円) | | | 金額 (千円) | 百分比 (%) | | |
| I 売上高 | | | 7,110,695 | 100.0 | | 6,502,536 | 100.0 | △608,158 |
| II 売上原価 | | | | | | | | |
| 1. 商品期首たな卸高 | | 1,044,390 | | | 1,076,564 | | | |
| 2. 当期商品仕入高 | | 4,777,956 | | | 4,330,678 | | | |
| 合計 | | 5,822,347 | | | 5,407,243 | | | |
| 3. 他勘定受入高 | ※2 | — | | | 160,271 | | | |
| 4. 商品期末たな卸高 | | 1,076,564 | 4,745,782 | 66.7 | 1,091,558 | 4,475,956 | 68.8 | △269,825 |
| 売上総利益 | | | 2,364,913 | 33.3 | | 2,026,579 | 31.2 | △338,333 |
| 返品調整引当金繰入額 | | 9,515 | | | 10,434 | | | |
| 返品調整引当金戻入額 | | 7,000 | 2,515 | 0.1 | 9,515 | 918 | 0.0 | △1,596 |
| 差引売上総利益 | | | 2,362,397 | 33.2 | | 2,025,661 | 31.2 | △336,736 |
| III 販売費及び一般管理費 | | | | | | | | |
| 1. 販売手数料 | | 36,643 | | | 37,879 | | | |
| 2. 賃借料 | | 155,063 | | | 126,036 | | | |
| 3. 運賃荷造費 | | 238,749 | | | 236,894 | | | |
| 4. 広告宣伝費 | | 229,729 | | | 197,137 | | | |
| 5. 展示費 | | 48,997 | | | 75,207 | | | |
| 6. 役員報酬 | | 18,900 | | | 28,920 | | | |
| 7. 給料・賞与及び手当 | | 368,599 | | | 343,072 | | | |
| 8. 賞与引当金繰入額 | | 22,500 | | | 13,000 | | | |
| 9. 貸倒引当金繰入額 | | 613 | | | 75,196 | | | |
| 10. 福利厚生費 | | 62,559 | | | 56,551 | | | |
| 11. 旅費交通費 | | 177,886 | | | 135,313 | | | |
| 12. 諸手数料 | | 26,126 | | | 26,128 | | | |
| 13. 事業所税 | | 2,720 | | | 2,792 | | | |
| 14. 減価償却費 | | 28,602 | | | 27,624 | | | |
| 15. 退職給付費用 | | 21,446 | | | 17,319 | | | |
| 16. 業務委託費 | | 615,727 | | | 613,489 | | | |
| 17. その他 | | 163,763 | 2,218,631 | 31.2 | 182,068 | 2,194,643 | 33.8 | △23,987 |
| 営業利益又は営業損失 (△) | | | 143,766 | 2.0 | | △168,982 | △2.6 | △312,748 |

| 区分 | 注記 番号 | 前事業年度 (自 平成17年4月1日 至 平成18年3月31日) | | | 当事業年度 (自 平成18年4月1日 至 平成19年3月31日) | | | 対前年比 |
|-------------------|----------|--|---------|------------|--|----------|------------|------------|
| | | 金額 (千円) | | 百分比 (%) | 金額 (千円) | | 百分比 (%) | 増減 (千円) |
| IV 営業外収益 | | | | | | | | |
| 1. 受取利息 | ※1 | 10,693 | | | 9,808 | | | |
| 2. 受取配当金 | | 1,337 | | | 1,608 | | | |
| 3. 仕入割引 | | 2,008 | | | 1,939 | | | |
| 4. 家賃収入 | ※1 | 38,855 | | | 42,564 | | | |
| 5. その他 | | 3,956 | 56,853 | 0.8 | 538 | 56,459 | 0.9 | △394 |
| V 営業外費用 | | | | | | | | |
| 1. 支払利息 | | 1,031 | | | 2,515 | | | |
| 2. 社債利息 | | 9,301 | | | 6,672 | | | |
| 3. 貸倒引当金繰入額 | | 20,082 | | | 1,200 | | | |
| 4. 共同施設負担金 | | 1,747 | | | 1,459 | | | |
| 7. 長期前払費用償却 | | 8,446 | | | 6,529 | | | |
| 8. 社債保証料 | | 6,126 | | | 4,973 | | | |
| 9. その他 | | 4,142 | 50,879 | 0.7 | 1,503 | 24,854 | 0.4 | △26,024 |
| 経常利益又は経常損失 (△) | | | 149,740 | 2.1 | | △137,377 | △2.1 | △287,117 |

| 区分 | 注記 番号 | 前事業年度 (自 平成17年4月1日 至 平成18年3月31日) | | 当事業年度 (自 平成18年4月1日 至 平成19年3月31日) | | 対前年比 増減 (千円) |
|----------------------------|----------|--|------------|--|------------|--------------------|
| | | 金額 (千円) | 百分比 (%) | 金額 (千円) | 百分比 (%) | |
| VI 特別利益 | | | | | | |
| 1. 貸倒引当金戻入益 | | 1,591 | | 7,189 | | |
| 2. 投資有価証券売却益 | | 50,792 | | — | | |
| 3. 保証債務戻入益 | | 300 | 52,683 | — | 7,189 | 0.1 |
| △45,494 | | | | | | |
| VII 特別損失 | | | | | | |
| 1. 売上計上基準の変更に伴う 修正額 | | — | | 262,392 | | |
| 2. 合併関連費用 | | — | | 23,874 | | |
| 3. 事務所移転費用 | ※4 | 5,300 | | 13,085 | | |
| 4. 減損損失 | ※5 | — | | 7,616 | | |
| 4. 出資金評価損 | | 37,110 | | — | | |
| 5. 過年度損益修正損 | ※3 | 30,861 | | — | | |
| 6. 投資有価証券売却損 | | 352 | | — | | |
| 7. 累積売上値引未処理一括処 理額 | | 94,284 | 167,909 | — | 306,967 | 4.7 |
| 139,058 | | | | | | |
| 税引前当期純利益又は税引 前当期純損失 (△) | | | 34,514 | 0.5 | △437,156 | △6.7 |
| △471,670 | | | | | | |
| 法人税、住民税及び事業税 | | | 10,382 | 0.2 | 10,436 | 0.2 |
| 54 | | | | | | |
| 当期純利益又は当期純損失 (△) | | | 24,132 | 0.3 | △447,592 | △6.9 |
| △471,724 | | | | | | |
| 前期繰越利益 | | | 91,787 | | — | |
| | | | | | | |
| 当期末処分利益 | | | 115,919 | | — | |
| | | | | | | |
| | | | | | | |

(3) 利益処分計算書及び株主資本等変動計算書

利益処分計算書

| 区分 | 注記 番号 | 前事業年度 | |
|-------------|----------|---------|---------|
| | | 金額 (千円) | |
| I 当期末処分利益 | | | 115,919 |
| II 利益処分量 | | | |
| 1. 利益準備金積立額 | | 7,693 | |
| 2. 配当金 | | 69,931 | |
| 3. 役員賞与金 | | 7,000 | 84,624 |
| III 次期繰越利益 | | | 31,295 |
| | | | |

株主資本等変動計算書

当事業年度（自 平成18年4月1日 至 平成19年3月31日）

| | 株主資本 | | | | | | | | |
|-------------------------|-----------|---------|----------|---------|--------|---------------------|----------|--------|-----------|
| | 資本金 | 資本剰余金 | | | 利益剰余金 | | | 自己株式 | 株主資本合計 |
| | | 資本準備金 | その他資本剰余金 | 資本剰余金合計 | 利益準備金 | その他利益剰余金 繰越利益剰余金 | 利益剰余金合計 | | |
| 平成18年3月31日 残高 (千円) | 1,960,705 | 108,824 | 18,000 | 126,824 | 7,150 | 115,919 | 123,070 | △1,008 | 2,209,592 |
| 事業年度中の変動額 | | | | | | | | | |
| 新株の発行 | 14,365 | 14,365 | — | 14,365 | | | | | 28,730 |
| 剰余金の配当(注) | | | | | | △69,931 | △69,931 | | △69,931 |
| 役員賞与(注) | | | | | | △7,000 | △7,000 | | △7,000 |
| 利益準備金の積立(注) | | | | | 7,639 | △7,693 | — | | — |
| 当期純損失 | | | | | | △447,592 | △447,592 | | △447,592 |
| 自己株式の取得 | | | | | | | | △330 | △330 |
| 株主資本以外の項目の事業年度中の変動額(純額) | | | | | | | | | |
| 事業年度中の変動額合計 (千円) | 14,365 | 14,365 | — | 14,365 | 7,693 | △532,217 | △524,523 | △330 | △496,124 |
| 平成19年3月31日 残高 (千円) | 1,975,070 | 123,189 | 18,000 | 141,189 | 14,843 | △416,297 | △401,453 | △1,338 | 1,713,468 |

| | 評価・換算差額等 | | 純資産合計 |
|-------------------------|--------------|------------|-----------|
| | その他有価証券評価差額金 | 評価・換算差額等合計 | |
| 平成18年3月31日 残高 (千円) | 70,488 | 70,488 | 2,280,080 |
| 事業年度中の変動額 | | | |
| 新株の発行 | | | 28,730 |
| 剰余金の配当(注) | | | △69,931 |
| 役員賞与(注) | | | △7,000 |
| 利益準備金の積立(注) | | | — |
| 当期純損失 | | | △447,592 |
| 自己株式の取得 | | | △330 |
| 株主資本以外の項目の事業年度中の変動額(純額) | 7,812 | 7,812 | 7,812 |
| 事業年度中の変動額合計 (千円) | 7,812 | 7,812 | △488,312 |
| 平成19年3月31日 残高 (千円) | 78,300 | 78,300 | 1,791,768 |

(注) 平成18年6月の定時株主総会における利益処分項目であります。

重要な会計方針

| 前事業年度 (自 平成17年 4月 1日 至 平成18年 3月31日) | 当事業年度 (自 平成18年 4月 1日 至 平成19年 3月31日) |
|---|---|
| <p>1. 有価証券の評価基準及び評価方法</p> <p>子会社株式 移動平均法に基づく原価法</p> <p>その他有価証券 時価のあるもの 決算日の市場価格等に基づく時価法（評価差額は、全部資本直入法により処理し、売却原価は、移動平均法により算定）</p> <p>時価のないもの 移動平均法に基づく原価法</p> <p>2. たな卸資産の評価基準及び評価方法</p> <p>商品 和装・宝石 個別法に基づく原価法</p> <p>その他 総平均法に基づく低価法</p> <p>貯蔵品 最終仕入原価法</p> <p>3. 固定資産の減価償却の方法</p> <p>(1)有形固定資産 定率法（ただし、平成10年4月1日以降に取得した建物（附属設備を除く）については、定額法）を採用しております。</p> <p>なお、耐用年数及び残存価額については、法人税法に規定する方法と同一の基準によっております。</p> <p>(2)無形固定資産 定額法を採用しております。</p> <p>なお、償却年数については、法人税法に規定する方法と同一の基準によっております。</p> <p>ただし、ソフトウェア（自社利用分）については、社内における利用可能期間（5年）に基づく定額法によっております。</p> <p>(3)長期前払費用 定額法を採用しております。</p> <p>なお、償却年数については、法人税法に規定する方法と同一の基準によっております。</p> <p>4. 繰延資産の処理方法</p> <p>(1)新株発行費 支出時に全額費用処理しております。</p> | <p>1. 有価証券の評価基準及び評価方法</p> <p>子会社株式 同左</p> <p>その他有価証券 時価のあるもの 決算日の市場価格等に基づく時価法（評価差額は、全部純資産直入法により処理し、売却原価は、移動平均法により算定）</p> <p>時価のないもの 同左</p> <p>2. たな卸資産の評価基準及び評価方法</p> <p>商品 和装・宝石 同左</p> <p>その他 同左</p> <p>貯蔵品 同左</p> <p>3. 固定資産の減価償却の方法</p> <p>(1)有形固定資産 同左</p> <p>(2)無形固定資産 同左</p> <p>(3)長期前払費用 同左</p> <p>4. 繰延資産の処理方法</p> <p>(1)株式交付金 支出時に全額費用処理しております。</p> |

| 前事業年度 (自 平成17年4月1日 至 平成18年3月31日) | 当事業年度 (自 平成18年4月1日 至 平成19年3月31日) |
|---|--|
| <p>5. 引当金の計上基準</p> <p>(1) 貸倒引当金 売上債権、貸付金等の貸倒損失に備えるため、一般債権については貸倒実績率により、貸倒懸念債権等特定の債権については個別に回収可能性を勘案し、回収不能見込額を計上しております。</p> <p>(2) 賞与引当金 従業員賞与の支出に備え、支給見込額基準により計上しております。</p> <p>(3) 返品調整引当金 和洋既製服売上に係る返品に対処するため、当期末以前2ヶ月間の売上高を基礎として返品見込額のうち売買利益相当額を計上しております。</p> <p>6. リース取引の処理方法 リース物件の所有権が借主に移転すると認められるもの以外のファイナンス・リース取引については、通常の賃貸借取引に準じた会計処理によっております。</p> <p>7. その他財務諸表作成のための基本となる重要な事項 消費税等の会計処理 消費税等の会計処理は、税抜方式によっております。</p> | <p>5. 引当金の計上基準</p> <p>(1) 貸倒引当金 同左</p> <p>(2) 賞与引当金 同左</p> <p>(3) 返品調整引当金 同左</p> <p>6. リース取引の処理方法 同左</p> <p>7. その他財務諸表作成のための基本となる重要な事項 消費税等の会計処理 同左</p> |

会計処理方法の変更

| <p>前事業年度 (自 平成17年4月1日 至 平成18年3月31日)</p> | <p>当事業年度 (自 平成18年4月1日 至 平成19年3月31日)</p> |
|---|--|
| <p>(固定資産の減損に係る会計基準) 当事業年度より、固定資産の減損に係る会計基準（「固定資産の減損に係る会計基準の設定に関する意見書」（企業会計審議会 平成14年8月9日））及び「固定資産の減損に係る会計基準の適用指針」（企業会計基準適用指針第6号 平成15年10月31日）を適用しております。これによる損益に与える影響はありません。</p> | <p>—————</p> <p>(貸借対照表の純資産の部の表示に関する会計基準) 当事業年度より、「貸借対照表の純資産の部の表示に関する会計基準」（企業会計基準第5号 平成17年12月9日）及び「貸借対照表の純資産の部の表示に関する会計基準等の適用指針」（企業会計基準適用指針第8号 平成17年12月9日）を適用しております。 これまでの資本の部の合計に相当する金額は1,791,768千円であります。 なお、当事業年度における貸借対照表の純資産の部については、財務諸表等規則の改正に伴い、改正後の財務諸表等規則により作成しております。</p> <p>(和装販売取引に係る売上計上基準の変更) 最終消費者からの入金によって仕入計上を行う当社得意先に対する和装販売取引の売上計上基準について、従来は当社得意先での加工（仕立）伝票起票時に売上計上を行う方法によっておりましたが、当事業年度より当社得意先での加工完了に伴う仕入認識時に売上計上を行う方法に変更しております。これは、従来の基準による当社の売上計上後、当社得意先での加工完了時までの期間において当社得意先と最終消費者との間で行われた値引に起因する売上値引未処理を防止し、より適切な売上及び売掛金管理を行うためのものであります。 この変更に伴い、従来と同一の基準によった場合と比較して、売上高は232,996千円増加し、売上総利益は147,774千円増加し、営業損失及び経常損失は同額減少しておりますが、特別損失に売上計上基準の変更に伴う修正額262,392千円を計上したことにより、税引前当期純損失は114,617千円増加しております。</p> |

追加情報

| <p>前事業年度 (自 平成17年4月1日 至 平成18年3月31日)</p> | <p>当事業年度 (自 平成18年4月1日 至 平成19年3月31日)</p> |
|---|---|
| <p>—————</p> | <p>(過年度の財務諸表の訂正) 当社の和装販売取引において納品価格変更による売上値引処理が行なわれていなかったため、証券取引法第24条の2第1項の規定に基づき前事業年度（平成17年4月1日から平成18年3月31日）の財務諸表を訂正しております。</p> |

注記事項

(貸借対照表関係)

| 前事業年度 (平成18年3月31日) | 当事業年度 (平成19年3月31日) | | | | | | | | | | | | | | | | | | | | | | | | | | | | | | | | | | | | | | | | | | | | | | | | | | | | | | | | | | | | | | | | | | | | | | | | | | | | | | | | | | | | | | | | | | |
|---|-----------------------|-----------|--------|----|---------|-----|---|---------|--------|----|----------|--------|----|---------|-----|---|---------|--------|-----|---------|--|-------|---------|--|------|--------|--|-----|--------|--|-----|-------|--|-----|--------|--|-----|--------|--|---|----|----------|--------|----|---------|-----|---|---------|--------|----|----------|--------|----|---------|-----|---|---------|--------|-----|---------|--|------|--------|--|-------|---------|--|------|--------|--|-----|--------|--|-----|-------|--|-----|--------|--|------|--------|--|-----|--------|--|------|--|----------|------|--|-----------|
| <p>※1. 担保提供資産の内訳は次のとおりであります。</p> <table style="width: 100%; border-collapse: collapse;"> <tr> <td style="width: 10%;">建物</td> <td style="width: 40%;">71,864千円</td> <td style="width: 50%;">(帳簿価額)</td> </tr> <tr> <td>土地</td> <td>287,505</td> <td>(〃)</td> </tr> <tr> <td style="border-top: 1px solid black;">計</td> <td style="border-top: 1px solid black;">359,370</td> <td style="border-top: 1px solid black;">(帳簿価額)</td> </tr> </table> <p>上記は、当社他19社が組合員である協同組合東京ベ・マルシェの東京都からの高度化資金借入金7,793,583千円および商工組合中央金庫からの借入金2,388,384千円の共同担保に供しているものであります。</p> <table style="width: 100%; border-collapse: collapse;"> <tr> <td style="width: 10%;">建物</td> <td style="width: 40%;">65,629千円</td> <td style="width: 50%;">(帳簿価額)</td> </tr> <tr> <td>土地</td> <td>426,500</td> <td>(〃)</td> </tr> <tr> <td style="border-top: 1px solid black;">計</td> <td style="border-top: 1px solid black;">492,129</td> <td style="border-top: 1px solid black;">(帳簿価額)</td> </tr> </table> <p>上記物件について、社債350,000千円の担保に供しております。</p> <p>※2. 会社が発行する株式総数 普通株式 60,000,000株 発行済株式総数 普通株式 23,319,000株</p> <p>※3. 自己株式の保有数 普通株式 8,467株</p> <p>※4. 関係会社に対する資産・負債のうち、区分掲記したもの以外の主なものは次のとおりであります。</p> <table style="width: 100%; border-collapse: collapse;"> <tr> <td style="width: 10%;">売掛金</td> <td style="width: 40%;">6,582千円</td> <td style="width: 50%;"></td> </tr> <tr> <td>短期貸付金</td> <td>191,901</td> <td></td> </tr> <tr> <td>未収入金</td> <td>40,602</td> <td></td> </tr> <tr> <td>預け金</td> <td>48,614</td> <td></td> </tr> <tr> <td>買掛金</td> <td>6,065</td> <td></td> </tr> <tr> <td>未払金</td> <td>31,402</td> <td></td> </tr> <tr> <td>預り金</td> <td>14,000</td> <td></td> </tr> </table> <p>※5. _____</p> <p>※6. 配当制限 商法施行規則第124条第3号に規定する資産に時価を付したることにより増加した純資産額は70,488千円であります。</p> | 建物 | 71,864千円 | (帳簿価額) | 土地 | 287,505 | (〃) | 計 | 359,370 | (帳簿価額) | 建物 | 65,629千円 | (帳簿価額) | 土地 | 426,500 | (〃) | 計 | 492,129 | (帳簿価額) | 売掛金 | 6,582千円 | | 短期貸付金 | 191,901 | | 未収入金 | 40,602 | | 預け金 | 48,614 | | 買掛金 | 6,065 | | 未払金 | 31,402 | | 預り金 | 14,000 | | <p>※1. 担保提供資産の内訳は次のとおりであります。</p> <table style="width: 100%; border-collapse: collapse;"> <tr> <td style="width: 10%;">建物</td> <td style="width: 40%;">68,098千円</td> <td style="width: 50%;">(帳簿価額)</td> </tr> <tr> <td>土地</td> <td>287,505</td> <td>(〃)</td> </tr> <tr> <td style="border-top: 1px solid black;">計</td> <td style="border-top: 1px solid black;">355,603</td> <td style="border-top: 1px solid black;">(帳簿価額)</td> </tr> </table> <p>上記は、当社他16社が組合員である協同組合東京ベ・マルシェの東京都からの高度化資金借入金7,263,707千円および商工組合中央金庫からの借入金2,178,102千円の共同担保に供しているものであります。</p> <table style="width: 100%; border-collapse: collapse;"> <tr> <td style="width: 10%;">建物</td> <td style="width: 40%;">58,816千円</td> <td style="width: 50%;">(帳簿価額)</td> </tr> <tr> <td>土地</td> <td>426,500</td> <td>(〃)</td> </tr> <tr> <td style="border-top: 1px solid black;">計</td> <td style="border-top: 1px solid black;">485,316</td> <td style="border-top: 1px solid black;">(帳簿価額)</td> </tr> </table> <p>上記物件について、1年以内償還予定の社債90,000千円及び社債260,000千円の担保に供しております。</p> <p>※2 _____</p> <p>※3 _____</p> <p>※4. 関係会社に対する資産・負債のうち、区分掲記したもの以外の主なものは次のとおりであります。</p> <table style="width: 100%; border-collapse: collapse;"> <tr> <td style="width: 10%;">売掛金</td> <td style="width: 40%;">8,731千円</td> <td style="width: 50%;"></td> </tr> <tr> <td>前払費用</td> <td>14,525</td> <td></td> </tr> <tr> <td>短期貸付金</td> <td>131,595</td> <td></td> </tr> <tr> <td>未収入金</td> <td>51,609</td> <td></td> </tr> <tr> <td>預け金</td> <td>93,162</td> <td></td> </tr> <tr> <td>買掛金</td> <td>5,898</td> <td></td> </tr> <tr> <td>未払金</td> <td>11,852</td> <td></td> </tr> <tr> <td>未払費用</td> <td>15,278</td> <td></td> </tr> <tr> <td>預り金</td> <td>14,000</td> <td></td> </tr> </table> <p>※5. 期末日満期手形 期末日満期手形の会計処理については、手形交換日をもって決済処理をしております。なお、当期末日が金融機関の休日であったため、次の期末日満期手形が期末残高に含まれております。</p> <table style="width: 100%; border-collapse: collapse;"> <tr> <td style="width: 10%;">受取手形</td> <td style="width: 40%;"></td> <td style="width: 50%; text-align: right;">67,507千円</td> </tr> <tr> <td>支払手形</td> <td></td> <td style="text-align: right;">123,167千円</td> </tr> </table> <p>※6 _____</p> | 建物 | 68,098千円 | (帳簿価額) | 土地 | 287,505 | (〃) | 計 | 355,603 | (帳簿価額) | 建物 | 58,816千円 | (帳簿価額) | 土地 | 426,500 | (〃) | 計 | 485,316 | (帳簿価額) | 売掛金 | 8,731千円 | | 前払費用 | 14,525 | | 短期貸付金 | 131,595 | | 未収入金 | 51,609 | | 預け金 | 93,162 | | 買掛金 | 5,898 | | 未払金 | 11,852 | | 未払費用 | 15,278 | | 預り金 | 14,000 | | 受取手形 | | 67,507千円 | 支払手形 | | 123,167千円 |
| 建物 | 71,864千円 | (帳簿価額) | | | | | | | | | | | | | | | | | | | | | | | | | | | | | | | | | | | | | | | | | | | | | | | | | | | | | | | | | | | | | | | | | | | | | | | | | | | | | | | | | | | | | | | | | |
| 土地 | 287,505 | (〃) | | | | | | | | | | | | | | | | | | | | | | | | | | | | | | | | | | | | | | | | | | | | | | | | | | | | | | | | | | | | | | | | | | | | | | | | | | | | | | | | | | | | | | | | | |
| 計 | 359,370 | (帳簿価額) | | | | | | | | | | | | | | | | | | | | | | | | | | | | | | | | | | | | | | | | | | | | | | | | | | | | | | | | | | | | | | | | | | | | | | | | | | | | | | | | | | | | | | | | | |
| 建物 | 65,629千円 | (帳簿価額) | | | | | | | | | | | | | | | | | | | | | | | | | | | | | | | | | | | | | | | | | | | | | | | | | | | | | | | | | | | | | | | | | | | | | | | | | | | | | | | | | | | | | | | | | |
| 土地 | 426,500 | (〃) | | | | | | | | | | | | | | | | | | | | | | | | | | | | | | | | | | | | | | | | | | | | | | | | | | | | | | | | | | | | | | | | | | | | | | | | | | | | | | | | | | | | | | | | | |
| 計 | 492,129 | (帳簿価額) | | | | | | | | | | | | | | | | | | | | | | | | | | | | | | | | | | | | | | | | | | | | | | | | | | | | | | | | | | | | | | | | | | | | | | | | | | | | | | | | | | | | | | | | | |
| 売掛金 | 6,582千円 | | | | | | | | | | | | | | | | | | | | | | | | | | | | | | | | | | | | | | | | | | | | | | | | | | | | | | | | | | | | | | | | | | | | | | | | | | | | | | | | | | | | | | | | | | |
| 短期貸付金 | 191,901 | | | | | | | | | | | | | | | | | | | | | | | | | | | | | | | | | | | | | | | | | | | | | | | | | | | | | | | | | | | | | | | | | | | | | | | | | | | | | | | | | | | | | | | | | | |
| 未収入金 | 40,602 | | | | | | | | | | | | | | | | | | | | | | | | | | | | | | | | | | | | | | | | | | | | | | | | | | | | | | | | | | | | | | | | | | | | | | | | | | | | | | | | | | | | | | | | | | |
| 預け金 | 48,614 | | | | | | | | | | | | | | | | | | | | | | | | | | | | | | | | | | | | | | | | | | | | | | | | | | | | | | | | | | | | | | | | | | | | | | | | | | | | | | | | | | | | | | | | | | |
| 買掛金 | 6,065 | | | | | | | | | | | | | | | | | | | | | | | | | | | | | | | | | | | | | | | | | | | | | | | | | | | | | | | | | | | | | | | | | | | | | | | | | | | | | | | | | | | | | | | | | | |
| 未払金 | 31,402 | | | | | | | | | | | | | | | | | | | | | | | | | | | | | | | | | | | | | | | | | | | | | | | | | | | | | | | | | | | | | | | | | | | | | | | | | | | | | | | | | | | | | | | | | | |
| 預り金 | 14,000 | | | | | | | | | | | | | | | | | | | | | | | | | | | | | | | | | | | | | | | | | | | | | | | | | | | | | | | | | | | | | | | | | | | | | | | | | | | | | | | | | | | | | | | | | | |
| 建物 | 68,098千円 | (帳簿価額) | | | | | | | | | | | | | | | | | | | | | | | | | | | | | | | | | | | | | | | | | | | | | | | | | | | | | | | | | | | | | | | | | | | | | | | | | | | | | | | | | | | | | | | | | |
| 土地 | 287,505 | (〃) | | | | | | | | | | | | | | | | | | | | | | | | | | | | | | | | | | | | | | | | | | | | | | | | | | | | | | | | | | | | | | | | | | | | | | | | | | | | | | | | | | | | | | | | | |
| 計 | 355,603 | (帳簿価額) | | | | | | | | | | | | | | | | | | | | | | | | | | | | | | | | | | | | | | | | | | | | | | | | | | | | | | | | | | | | | | | | | | | | | | | | | | | | | | | | | | | | | | | | | |
| 建物 | 58,816千円 | (帳簿価額) | | | | | | | | | | | | | | | | | | | | | | | | | | | | | | | | | | | | | | | | | | | | | | | | | | | | | | | | | | | | | | | | | | | | | | | | | | | | | | | | | | | | | | | | | |
| 土地 | 426,500 | (〃) | | | | | | | | | | | | | | | | | | | | | | | | | | | | | | | | | | | | | | | | | | | | | | | | | | | | | | | | | | | | | | | | | | | | | | | | | | | | | | | | | | | | | | | | | |
| 計 | 485,316 | (帳簿価額) | | | | | | | | | | | | | | | | | | | | | | | | | | | | | | | | | | | | | | | | | | | | | | | | | | | | | | | | | | | | | | | | | | | | | | | | | | | | | | | | | | | | | | | | | |
| 売掛金 | 8,731千円 | | | | | | | | | | | | | | | | | | | | | | | | | | | | | | | | | | | | | | | | | | | | | | | | | | | | | | | | | | | | | | | | | | | | | | | | | | | | | | | | | | | | | | | | | | |
| 前払費用 | 14,525 | | | | | | | | | | | | | | | | | | | | | | | | | | | | | | | | | | | | | | | | | | | | | | | | | | | | | | | | | | | | | | | | | | | | | | | | | | | | | | | | | | | | | | | | | | |
| 短期貸付金 | 131,595 | | | | | | | | | | | | | | | | | | | | | | | | | | | | | | | | | | | | | | | | | | | | | | | | | | | | | | | | | | | | | | | | | | | | | | | | | | | | | | | | | | | | | | | | | | |
| 未収入金 | 51,609 | | | | | | | | | | | | | | | | | | | | | | | | | | | | | | | | | | | | | | | | | | | | | | | | | | | | | | | | | | | | | | | | | | | | | | | | | | | | | | | | | | | | | | | | | | |
| 預け金 | 93,162 | | | | | | | | | | | | | | | | | | | | | | | | | | | | | | | | | | | | | | | | | | | | | | | | | | | | | | | | | | | | | | | | | | | | | | | | | | | | | | | | | | | | | | | | | | |
| 買掛金 | 5,898 | | | | | | | | | | | | | | | | | | | | | | | | | | | | | | | | | | | | | | | | | | | | | | | | | | | | | | | | | | | | | | | | | | | | | | | | | | | | | | | | | | | | | | | | | | |
| 未払金 | 11,852 | | | | | | | | | | | | | | | | | | | | | | | | | | | | | | | | | | | | | | | | | | | | | | | | | | | | | | | | | | | | | | | | | | | | | | | | | | | | | | | | | | | | | | | | | | |
| 未払費用 | 15,278 | | | | | | | | | | | | | | | | | | | | | | | | | | | | | | | | | | | | | | | | | | | | | | | | | | | | | | | | | | | | | | | | | | | | | | | | | | | | | | | | | | | | | | | | | | |
| 預り金 | 14,000 | | | | | | | | | | | | | | | | | | | | | | | | | | | | | | | | | | | | | | | | | | | | | | | | | | | | | | | | | | | | | | | | | | | | | | | | | | | | | | | | | | | | | | | | | | |
| 受取手形 | | 67,507千円 | | | | | | | | | | | | | | | | | | | | | | | | | | | | | | | | | | | | | | | | | | | | | | | | | | | | | | | | | | | | | | | | | | | | | | | | | | | | | | | | | | | | | | | | | |
| 支払手形 | | 123,167千円 | | | | | | | | | | | | | | | | | | | | | | | | | | | | | | | | | | | | | | | | | | | | | | | | | | | | | | | | | | | | | | | | | | | | | | | | | | | | | | | | | | | | | | | | | |

(損益計算書関係)

| 前事業年度 (自 平成17年4月1日 至 平成18年3月31日) | 当事業年度 (自 平成18年4月1日 至 平成19年3月31日) | | | | | | | | | | | | | | | | | | | | | | | | | | | | | | | | | | | | | | | | | | | | | | | | | | | | | |
|---|--|------------------------------------|------|--------|-------------|----------|-------------|-------|-------|---------|-------------|----|-------|-------|----|-------|---|------|---------|------|--------|-------|---------|-------------|-------|---------------|-------|-------|-------|----|--------|----|----|----|--------------------------|-------|------------------------------------|--------------------------|-------|--------------------------|----|---------|-------|----|------|-----|--------|-------|--------|-----|-------|-------|----|-------|
| <p>※1. 各科目に含まれている関係会社に対する主なものは次のとおりであります。</p> <table style="width: 100%; border-collapse: collapse;"> <tr> <td style="width: 60%;">受取利息</td> <td style="text-align: right;">10,289千円</td> </tr> <tr> <td>家賃収入</td> <td style="text-align: right;">25,720</td> </tr> </table> <p>※2. _____</p> <p>※3. 過年度損益修正損の内容</p> <table style="width: 100%; border-collapse: collapse;"> <tr> <td style="width: 60%;">過年度売掛金違算処理額</td> <td style="text-align: right;">21,863千円</td> </tr> <tr> <td>過年度買掛金違算処理額</td> <td style="text-align: right;">8,997</td> </tr> </table> <p>※4. 事務所移転費用の内訳</p> <table style="width: 100%; border-collapse: collapse;"> <tr> <td style="width: 60%;">敷金償却等</td> <td style="text-align: right;">3,930千円</td> </tr> <tr> <td>固定資産(建物)除却損</td> <td style="text-align: right;">17</td> </tr> <tr> <td>その他費用</td> <td style="text-align: right;">1,353</td> </tr> <tr> <td style="text-align: right;">合計</td> <td style="text-align: right;">5,300</td> </tr> </table> <p>※5. _____</p> | 受取利息 | 10,289千円 | 家賃収入 | 25,720 | 過年度売掛金違算処理額 | 21,863千円 | 過年度買掛金違算処理額 | 8,997 | 敷金償却等 | 3,930千円 | 固定資産(建物)除却損 | 17 | その他費用 | 1,353 | 合計 | 5,300 | <p>※1. 各科目に含まれている関係会社に対する主なものは次のとおりであります。</p> <table style="width: 100%; border-collapse: collapse;"> <tr> <td style="width: 60%;">受取利息</td> <td style="text-align: right;">8,599千円</td> </tr> <tr> <td>家賃収入</td> <td style="text-align: right;">30,340</td> </tr> </table> <p>※2. 他勘定受入高は、和装販売取引に係る売上計上基準の変更により、当社得意先での加工完了前商品を会計上戻し入れたものであります。</p> <p>※3. _____</p> <p>※4. 事務所移転費用の内訳</p> <table style="width: 100%; border-collapse: collapse;"> <tr> <td style="width: 60%;">敷金償却等</td> <td style="text-align: right;">4,250千円</td> </tr> <tr> <td>固定資産(建物)除却損</td> <td style="text-align: right;">1,641</td> </tr> <tr> <td>固定資産(器具備品)除却損</td> <td style="text-align: right;">3,390</td> </tr> <tr> <td>その他費用</td> <td style="text-align: right;">3,802</td> </tr> <tr> <td style="text-align: right;">合計</td> <td style="text-align: right;">13,085</td> </tr> </table> <p>※5. 減損損失</p> <p style="text-align: center;">当事業年度において、当社は以下の資産グループについて減損損失を計上いたしました。</p> <p>(1) 減損損失を認識した資産の概要</p> <table border="1" style="width: 100%; border-collapse: collapse;"> <thead> <tr> <th style="text-align: center;">場所</th> <th style="text-align: center;">用途</th> <th style="text-align: center;">種類</th> </tr> </thead> <tbody> <tr> <td>ソフラン本部における厚木事務所(神奈川県厚木市)</td> <td>営業事務所</td> <td>建物、車両運搬具、器具備品、ソフトウェア及びリース資産(車両運搬具)</td> </tr> <tr> <td>ソフラン本部における大阪事務所(大阪府東大阪市)</td> <td>営業事務所</td> <td>器具備品、長期前払費用及びリース資産(器具備品)</td> </tr> </tbody> </table> <p>(2) 減損損失を認識するに至った経緯</p> <p>営業活動から生じる損益が継続してマイナスであり、今後も収益改善の可能性が低いと判断した営業事務所について、帳簿価額を回収可能価額まで減額し、当該減少額を減損損失として特別損失に計上いたしました。</p> <p>(3) 減損損失の金額及び主な固定資産の種類ごとの当該金額の内訳</p> <table style="width: 100%; border-collapse: collapse;"> <tr> <td style="width: 60%;">建物</td> <td style="text-align: right;">1,280千円</td> </tr> <tr> <td>車両運搬具</td> <td style="text-align: right;">20</td> </tr> <tr> <td>器具備品</td> <td style="text-align: right;">321</td> </tr> <tr> <td>ソフトウェア</td> <td style="text-align: right;">1,573</td> </tr> <tr> <td>長期前払費用</td> <td style="text-align: right;">400</td> </tr> <tr> <td>リース資産</td> <td style="text-align: right;">4,020</td> </tr> <tr> <td style="text-align: right;">合計</td> <td style="text-align: right;">7,616</td> </tr> </table> <p>(4) 資産のグルーピングの方法</p> <p>資産のグルーピングは、事業用資産については営業拠点単位で行なっております。</p> | 受取利息 | 8,599千円 | 家賃収入 | 30,340 | 敷金償却等 | 4,250千円 | 固定資産(建物)除却損 | 1,641 | 固定資産(器具備品)除却損 | 3,390 | その他費用 | 3,802 | 合計 | 13,085 | 場所 | 用途 | 種類 | ソフラン本部における厚木事務所(神奈川県厚木市) | 営業事務所 | 建物、車両運搬具、器具備品、ソフトウェア及びリース資産(車両運搬具) | ソフラン本部における大阪事務所(大阪府東大阪市) | 営業事務所 | 器具備品、長期前払費用及びリース資産(器具備品) | 建物 | 1,280千円 | 車両運搬具 | 20 | 器具備品 | 321 | ソフトウェア | 1,573 | 長期前払費用 | 400 | リース資産 | 4,020 | 合計 | 7,616 |
| 受取利息 | 10,289千円 | | | | | | | | | | | | | | | | | | | | | | | | | | | | | | | | | | | | | | | | | | | | | | | | | | | | | |
| 家賃収入 | 25,720 | | | | | | | | | | | | | | | | | | | | | | | | | | | | | | | | | | | | | | | | | | | | | | | | | | | | | |
| 過年度売掛金違算処理額 | 21,863千円 | | | | | | | | | | | | | | | | | | | | | | | | | | | | | | | | | | | | | | | | | | | | | | | | | | | | | |
| 過年度買掛金違算処理額 | 8,997 | | | | | | | | | | | | | | | | | | | | | | | | | | | | | | | | | | | | | | | | | | | | | | | | | | | | | |
| 敷金償却等 | 3,930千円 | | | | | | | | | | | | | | | | | | | | | | | | | | | | | | | | | | | | | | | | | | | | | | | | | | | | | |
| 固定資産(建物)除却損 | 17 | | | | | | | | | | | | | | | | | | | | | | | | | | | | | | | | | | | | | | | | | | | | | | | | | | | | | |
| その他費用 | 1,353 | | | | | | | | | | | | | | | | | | | | | | | | | | | | | | | | | | | | | | | | | | | | | | | | | | | | | |
| 合計 | 5,300 | | | | | | | | | | | | | | | | | | | | | | | | | | | | | | | | | | | | | | | | | | | | | | | | | | | | | |
| 受取利息 | 8,599千円 | | | | | | | | | | | | | | | | | | | | | | | | | | | | | | | | | | | | | | | | | | | | | | | | | | | | | |
| 家賃収入 | 30,340 | | | | | | | | | | | | | | | | | | | | | | | | | | | | | | | | | | | | | | | | | | | | | | | | | | | | | |
| 敷金償却等 | 4,250千円 | | | | | | | | | | | | | | | | | | | | | | | | | | | | | | | | | | | | | | | | | | | | | | | | | | | | | |
| 固定資産(建物)除却損 | 1,641 | | | | | | | | | | | | | | | | | | | | | | | | | | | | | | | | | | | | | | | | | | | | | | | | | | | | | |
| 固定資産(器具備品)除却損 | 3,390 | | | | | | | | | | | | | | | | | | | | | | | | | | | | | | | | | | | | | | | | | | | | | | | | | | | | | |
| その他費用 | 3,802 | | | | | | | | | | | | | | | | | | | | | | | | | | | | | | | | | | | | | | | | | | | | | | | | | | | | | |
| 合計 | 13,085 | | | | | | | | | | | | | | | | | | | | | | | | | | | | | | | | | | | | | | | | | | | | | | | | | | | | | |
| 場所 | 用途 | 種類 | | | | | | | | | | | | | | | | | | | | | | | | | | | | | | | | | | | | | | | | | | | | | | | | | | | | |
| ソフラン本部における厚木事務所(神奈川県厚木市) | 営業事務所 | 建物、車両運搬具、器具備品、ソフトウェア及びリース資産(車両運搬具) | | | | | | | | | | | | | | | | | | | | | | | | | | | | | | | | | | | | | | | | | | | | | | | | | | | | |
| ソフラン本部における大阪事務所(大阪府東大阪市) | 営業事務所 | 器具備品、長期前払費用及びリース資産(器具備品) | | | | | | | | | | | | | | | | | | | | | | | | | | | | | | | | | | | | | | | | | | | | | | | | | | | | |
| 建物 | 1,280千円 | | | | | | | | | | | | | | | | | | | | | | | | | | | | | | | | | | | | | | | | | | | | | | | | | | | | | |
| 車両運搬具 | 20 | | | | | | | | | | | | | | | | | | | | | | | | | | | | | | | | | | | | | | | | | | | | | | | | | | | | | |
| 器具備品 | 321 | | | | | | | | | | | | | | | | | | | | | | | | | | | | | | | | | | | | | | | | | | | | | | | | | | | | | |
| ソフトウェア | 1,573 | | | | | | | | | | | | | | | | | | | | | | | | | | | | | | | | | | | | | | | | | | | | | | | | | | | | | |
| 長期前払費用 | 400 | | | | | | | | | | | | | | | | | | | | | | | | | | | | | | | | | | | | | | | | | | | | | | | | | | | | | |
| リース資産 | 4,020 | | | | | | | | | | | | | | | | | | | | | | | | | | | | | | | | | | | | | | | | | | | | | | | | | | | | | |
| 合計 | 7,616 | | | | | | | | | | | | | | | | | | | | | | | | | | | | | | | | | | | | | | | | | | | | | | | | | | | | | |

| | |
|--|---|
| 前事業年度 (自 平成17年4月1日 至 平成18年3月31日) | 当事業年度 (自 平成18年4月1日 至 平成19年3月31日) |
| | (5)回収可能価額の算定方法 これらの資産に係る回収可能価額は事務所単位で使用 価値により測定しておりますが、将来キャッシュ・フ ローにもとづき回収可能価額を零としたため、割引率に ついては記載しておりません。 |

(株主資本等変動計算書関係)

当事業年度 (自平成18年4月1日 至平成19年3月31日)

自己株式の種類及び株式数に関する事項

| | 前事業年度末株式 数 (株) | 当事業年度増加株 式数 (株) | 当事業年度減少株 式数 (株) | 当事業年度末株式 数 (株) |
|------|-------------------|--------------------|--------------------|-------------------|
| 普通株式 | 8,467 | 2,184 | — | 10,651 |
| 合計 | 8,467 | 2,184 | — | 10,651 |

(注) 1. 普通株式の自己株式の株式数の増加2,184株は、単元未満株式の買取による増加であります。

(リース取引関係)

| 前事業年度 (自 平成17年4月1日 至 平成18年3月31日) | | | | | 当事業年度 (自 平成18年4月1日 至 平成19年3月31日) | | | | |
|--|-----------|--------|--------|----------|--|-----------|--------|---------|----------|
| リース物件の所有権が借主に移転すると認められるもの以外のファイナンス・リース取引（借主側） | | | | | リース物件の所有権が借主に移転すると認められるもの以外のファイナンス・リース取引（借主側） | | | | |
| (1) リース物件の取得価額相当額、減価償却累計額相当額及び期末残高相当額 | | | | | (1) リース物件の取得価額相当額、減価償却累計額相当額、減損損失累計額相当額及び期末残高相当額 | | | | |
| (単位：千円) | | | | | (単位：千円) | | | | |
| | 車両 運搬具 | 器具備品 | ソフトウェア | 合計 | | 車両 運搬具 | 器具備品 | ソフトウェア | 合計 |
| 取得価額相当額 | 15,679 | 35,432 | 35,434 | 86,546 | 取得価額相当額 | 18,722 | 40,106 | 35,434 | 94,262 |
| 減価償却累計額相当額 | 7,348 | 18,120 | 21,935 | 47,404 | 減価償却累計額相当額 | 10,991 | 25,790 | 28,684 | 65,466 |
| 期末残高相当額 | 8,330 | 17,311 | 13,498 | 39,141 | 減損損失累計額相当額 | 2,511 | 1,509 | — | 4,020 |
| | | | | | 期末残高相当額 | 5,219 | 12,807 | 6,749 | 24,775 |
| (2) 未経過リース料期末残高相当額 | | | | | (2) 未経過リース料期末残高相当額等 | | | | |
| (単位：千円) | | | | | (単位：千円) | | | | |
| | 1年内 | 1年超 | 合計 | | | 1年内 | 1年超 | 合計 | |
| | 17,007 | 24,485 | 41,492 | | | 19,212 | 11,994 | 31,206 | |
| | | | | | リース資産減損勘定の残高 | | | 4,020千円 | |
| (3) 支払リース料、減価償却費相当額及び支払利息相当額 | | | | | (3) 支払リース料、減価償却費相当額、支払利息相当額及び減損損失 | | | | |
| 支払リース料 | | | | 18,888千円 | 支払リース料 | | | | 19,568千円 |
| 減価償却費相当額 | | | | 17,082千円 | 減価償却費相当額 | | | | 18,061千円 |
| 支払利息相当額 | | | | 1,934千円 | 支払利息相当額 | | | | 1,371千円 |
| | | | | | 減損損失 | | | | 4,020千円 |
| (4) 減価償却費相当額の算定方法 | | | | | (4) 減価償却費相当額の算定方法 | | | | |
| リース期間を耐用年数とし、残存価額を零とする定額法により算定しております。 | | | | | 同左 | | | | |
| (5) 利息相当額の算定方法 | | | | | (5) 利息相当額の算定方法 | | | | |
| リース料総額とリース物件の取得価額相当額との差額を利息相当額とし、各期への配分方法については利息法によっております。 | | | | | 同左 | | | | |

(有価証券関係)

前事業年度 (平成18年 3月31日現在)

子会社株式及び関連会社株式で時価のあるものはありません。

当事業年度 (平成19年 3月31日現在)

子会社株式及び関連会社株式で時価のあるものはありません。

(税効果会計関係)

| 前事業年度 (平成18年 3月31日) | 当事業年度 (平成19年 3月31日) |
|--|--|
| 1. 繰延税金資産及び繰延税金負債の発生の主な原因別内訳 | 1. 繰延税金資産及び繰延税金負債の発生の主な原因別内訳 |
| 繰延税金資産 | 繰延税金資産 |
| 商品評価損否認 26,168千円 | 商品評価損否認 46,585千円 |
| 貸倒引当金限度超過額 52,546 | 貸倒引当金限度超過額 77,917 |
| 出資金評価損 15,103 | 出資金評価損 15,103 |
| 繰越欠損金 476,877 | 繰越欠損金 594,312 |
| その他 91,200 | その他 82,900 |
| 繰延税金資産小計 661,895 | 繰延税金資産小計 816,819 |
| 評価性引当額 <u>△661,895</u> | 評価性引当額 <u>△816,819</u> |
| 繰延税金資産合計 <u>—</u> | 繰延税金資産合計 <u>—</u> |
| 繰延税金負債 | 繰延税金負債 |
| その他有価証券評価差額金 <u>△48,379</u> | その他有価証券評価差額金 <u>△16,087</u> |
| 繰延税金負債合計 <u>△48,379</u> | 繰延税金負債合計 <u>△16,087</u> |
| 繰延税金負債の純額 <u>△48,379</u> | 繰延税金負債の純額 <u>△16,087</u> |
| 2. 法定実効税率と税効果会計適用後の法人税等の負担率との差異の原因となった主な項目別の内訳 | 2. 法定実効税率と税効果会計適用後の法人税等の負担率との差異の原因となった主な項目別の内訳 |
| 法定実効税率 40.7% | 税引前当期純損失を計上したため、当該事項の記載を省略しております。 |
| (調整) | |
| 交際費等永久に損金算入されない項目 7.8 | |
| 住民税等均等割等 30.1 | |
| 評価性引当額 <u>△48.5</u> | |
| その他 <u>△0.0</u> | |
| 税効果会計適用後の法人税等の負担率 <u>30.1</u> | |

(1株当たり情報)

| 前事業年度 (自 平成17年4月1日 至 平成18年3月31日) | | 当事業年度 (自 平成18年4月1日 至 平成19年3月31日) | |
|--|--------|---|--------|
| 1株当たり純資産額 | 97円51銭 | 1株当たり純資産額 | 76円20銭 |
| 1株当たり当期純利益 | 0円74銭 | 1株当たり当期純損失 | 19円07銭 |
| 潜在株式調整後1株当たり当期純利益 | 0円73銭 | なお、潜在株式調整後1株当たり当期純利益金額については、1株当たり当期純損失であるため記載しておりません。 | |

(注) 1株当たり当期純利益金額及び潜在株式調整後1株当たり当期純利益又は1株当たり当期純損失金額の算定上の基礎は、以下のとおりであります。

| | 前事業年度 (自 平成17年4月1日 至 平成18年3月31日) | 当事業年度 (自 平成18年4月1日 至 平成19年3月31日) |
|---|--|---|
| 1株当たり当期純利益(損失)金額 | | |
| 当期純利益又は当期純損失(△) (千円) | 24,132 | △447,592 |
| 普通株主に帰属しない金額(千円) | 7,000 | — |
| (うち利益処分による役員賞与金) | (7,000) | (—) |
| 普通株式に係る当期純利益又は当期純損失 (千円) | 17,132 | △447,592 |
| 期中平均株式数(株) | 23,273,893 | 23,469,767 |
| 潜在株式調整後1株当たり当期純利益金額 | | |
| 当期純利益調整額(千円) | — | — |
| 普通株式増加数(株) | 263,482 | — |
| 希薄化効果を有しないため、潜在株式調整後1株当たり当期純利益の算定に含めなかった潜在株式の概要 | ————— | <p>新株予約権の3種類(新株予約権の目的となる株式の数 539,000株)。</p> <p>旧商法第280条ノ19の規定に基づく新株引受権 平成12年6月27日の定時株主総会決議、平成15年6月24日の定時株主総会及び平成17年6月22日の定時株主総会決議 289,000株</p> <p>商法280条ノ20及び第280条ノ21の規定に基づく新株予約権 平成14年6月24日の定時株主総会決議 85,000株</p> <p>商法280条ノ20及び第280条ノ21の規定に基づく新株予約権 平成16年6月23日の定時株主総会決議 165,000株</p> |

(重要な後発事象)

| <p>前事業年度 (自 平成17年4月1日 至 平成18年3月31日)</p> | <p>当事業年度 (自 平成18年4月1日 至 平成19年3月31日)</p> |
|---|---|
| | <p>平成19年2月14日開催の臨時株主総会の決議を経て、平成19年4月1日を合併期日として堀田産業株式会社と合併いたしました。</p> <p>1. 合併の目的 ヤマノグループにおける洋装事業の統合を図り、経営資源を集中し各事業の効率化と一体化の推進を目的としております。</p> <p>2. 合併の時期 合併期日(効力発生日) 平成19年4月1日 株式交付日 平成19年5月18日</p> <p>3. 合併の方法、合併後の会社の名称 (1) 合併方法 当社を存続会社とする吸収合併方式で、堀田産業は解散いたします。 (2) 合併後の会社の名称 堀田丸正株式会社に変更いたします。</p> <p>4. 合併比率、合併交付金の額、合併により発行する株式の種類及び数、増加すべき資本等の額、引き継ぐ資産・負債の額 (1) 合併比率 堀田産業株式会社の株式1株に対し、当社の株式0.7株を割当交付いたします。 (2) 合併交付金 合併交付金の支払は行っておりません。 (3) 合併により発行する株式の種類及び数 普通株式 25,756,697株を発行しております。 (4) 増加すべき資本金等の額 ①資本金及び資本準備金の増加はありません。 ②資本剰余金は会社計算規則第59条1項第3号ロに掲げる額から同号ハ及びニに掲げる額の合計額を減じて得た額 ③利益剰余金は会社計算規則第59条第1項第5号ロに掲げる額 (5) 引き継ぐ資産・負債・純資産の額 合併効力発生日前日における資産、負債・純資産の額 総資産額 1,414百万円 負債の額 1,212百万円 純資産額 202百万円</p> |

| <p style="text-align: center;">前事業年度 (自 平成17年 4月 1日 至 平成18年 3月31日)</p> | <p style="text-align: center;">当事業年度 (自 平成18年 4月 1日 至 平成19年 3月31日)</p> | | | | | | | | | | | | | | | | | | | | | | | | |
|--|--|-----|----------|-------|-------|------|----------|------|----------|------|--------|------|------|-----|----------|-------|--------|------|----------|------|----------|------|--------|------|-----|
| | <p>5. 相手会社の主な事業内容、規模 (平成19年 3月期)</p> <p>主な事業内容 意匠撚糸製造販売 規模</p> <p>(連結)</p> <table style="width: 100%; border-collapse: collapse;"> <tr> <td style="width: 80%;">売上高</td> <td style="text-align: right;">6,601百万円</td> </tr> <tr> <td>当期純損失</td> <td style="text-align: right;">65百万円</td> </tr> <tr> <td>総資産額</td> <td style="text-align: right;">3,033百万円</td> </tr> <tr> <td>負債の額</td> <td style="text-align: right;">2,456百万円</td> </tr> <tr> <td>純資産額</td> <td style="text-align: right;">577百万円</td> </tr> <tr> <td>従業員数</td> <td style="text-align: right;">140名</td> </tr> </table> <p>(個別)</p> <table style="width: 100%; border-collapse: collapse;"> <tr> <td style="width: 80%;">売上高</td> <td style="text-align: right;">1,446百万円</td> </tr> <tr> <td>当期純損失</td> <td style="text-align: right;">239百万円</td> </tr> <tr> <td>総資産額</td> <td style="text-align: right;">1,414百万円</td> </tr> <tr> <td>負債の額</td> <td style="text-align: right;">1,212百万円</td> </tr> <tr> <td>純資産額</td> <td style="text-align: right;">202百万円</td> </tr> <tr> <td>従業員数</td> <td style="text-align: right;">20名</td> </tr> </table> | 売上高 | 6,601百万円 | 当期純損失 | 65百万円 | 総資産額 | 3,033百万円 | 負債の額 | 2,456百万円 | 純資産額 | 577百万円 | 従業員数 | 140名 | 売上高 | 1,446百万円 | 当期純損失 | 239百万円 | 総資産額 | 1,414百万円 | 負債の額 | 1,212百万円 | 純資産額 | 202百万円 | 従業員数 | 20名 |
| 売上高 | 6,601百万円 | | | | | | | | | | | | | | | | | | | | | | | | |
| 当期純損失 | 65百万円 | | | | | | | | | | | | | | | | | | | | | | | | |
| 総資産額 | 3,033百万円 | | | | | | | | | | | | | | | | | | | | | | | | |
| 負債の額 | 2,456百万円 | | | | | | | | | | | | | | | | | | | | | | | | |
| 純資産額 | 577百万円 | | | | | | | | | | | | | | | | | | | | | | | | |
| 従業員数 | 140名 | | | | | | | | | | | | | | | | | | | | | | | | |
| 売上高 | 1,446百万円 | | | | | | | | | | | | | | | | | | | | | | | | |
| 当期純損失 | 239百万円 | | | | | | | | | | | | | | | | | | | | | | | | |
| 総資産額 | 1,414百万円 | | | | | | | | | | | | | | | | | | | | | | | | |
| 負債の額 | 1,212百万円 | | | | | | | | | | | | | | | | | | | | | | | | |
| 純資産額 | 202百万円 | | | | | | | | | | | | | | | | | | | | | | | | |
| 従業員数 | 20名 | | | | | | | | | | | | | | | | | | | | | | | | |

7. その他

(1) 役員の変動

(1) 代表者の変動

変動はありません。

(2) その他の役員の変動

新任取締役候補

松井 薫

退任予定取締役

取締役 深澤 義孝

取締役 木村 晃

取締役 川上 榮彦

現職

(株)ヤマノホールディングス経営企画本部執行役員部長

退任後の役職

執行役員

執行役員

(平成19年6月26日開催の第103回定時株主総会終結の時をもって、退任の予定です)

(2) その他

該当事項はありません。